



**PERFIL DE EMPLEABILIDAD:
GRADUADOS UCALDAS
PERIODO 2.001 – PRIMER SEMESTRE
DE 2.015**

OBSERVATORIO LABORAL PARA LA
EDUCACIÓN
MINISTERIO DE EDUCACIÓN NACIONAL

UNIVERSIDAD DE CALDAS
VICERRECTORIA DE PROYECCIÓN
UNIVERSITARIA
OFICINA DE EGRESADOS

**FACULTAD CIENCIAS
PARA LA SALUD**

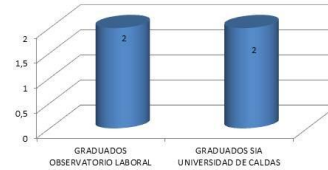


**ESPECIALIZACIÓN EN
CIRUGÍA PEDIÁTRICA**



Universidad de Caldas

COMPARATIVO NÚMERO DE GRADUADOS DE LA
ESPECIALIZACIÓN EN CIRUGÍA PEDIÁTRICA ENTRE EL
OBSERVATORIO LABORAL Y EL SIA UNIVERSIDAD DE CALDAS
(Número)



En el comparativo, se tuvo en cuenta el número total de graduados, en un periodo comprendido del 2.001 al primer semestre de 2.015, de acuerdo con los datos estadísticos del Observatorio Laboral y el SIA de la Universidad de Caldas.

**ESPECIALIZACIÓN EN
CIRUGÍA PEDIÁTRICA**



Universidad de Caldas

OCUPACIÓN POR GÉNERO DE LA ESPECIALIZACIÓN EN CIRUGÍA
PEDIÁTRICA POR PORCENTAJE DE GRADUADOS (%) VRS INGRESO
SALARIAL PROMEDIO (Millones)



Se concluye que por ocupación de género en la Especialización en Cirugía Pediátrica, las mujeres tienen una participación del 50%, con un ingreso salarial promedio de \$644.350 y los hombres el 50%, con un ingreso salarial promedio de \$7.041.000, evidenciándose que los hombres y las mujeres tienen la misma incidencia en el mercado laboral.

**ESPECIALIZACIÓN EN
CIRUGÍA PEDIÁTRICA**



Universidad de Caldas

ZONA GEOGRÁFICA DE DESEMPEÑO PROFESIONAL DE LA
ESPECIALIZACIÓN EN CIRUGÍA PEDIÁTRICA POR PORCENTAJE DE
GRADUADOS (%) VRS INGRESO SALARIAL PROMEDIO (Millones)



La zona geográfica de mayor concentración profesional, según los datos registrados en el OLE, es la región Central (50%), con un ingreso salarial promedio de \$7.041.000, seguida la zona de Valle (50%), con un ingreso salarial promedio de \$644.350.

**ESPECIALIZACIÓN EN
CIRUGÍA PEDIÁTRICA**



Universidad de Caldas

PARTICIPACIÓN EN SECTOR PRODUCTIVO DE LA ESPECIALIZACIÓN EN
CIRUGÍA PEDIÁTRICA POR PORCENTAJE DE GRADUADOS (%) VRS INGRESO
SALARIAL PROMEDIO (Millones)



El sector productivo la participación de graduados es la clasificada por el OLE como Administración pública, defensa, seguridad social de afiliación obligatoria (50%), con un ingreso promedio salarial de \$7.041.000, seguida Otras actividades de servicios comunitarios, sociales y personales (50%), con un ingreso salarial promedio de \$644.350.

**ESPECIALIZACIÓN EN
CIRUGÍA PEDIÁTRICA**



Universidad de Caldas

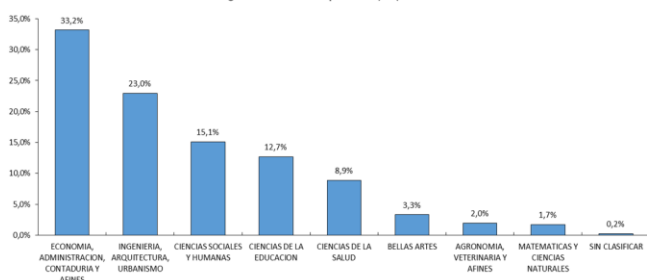
ESPECIALIZACIÓN EN CIRUGÍA PEDIÁTRICA		
INSTITUCIONES OFICIALES	No. GRADUADOS	INGRESO SALARIAL PROMEDIO
UNIVERSIDAD DEL VALLE	13	\$ 7.302.740
UNIVERSIDAD MILITAR- NUEVA GRANADA	5	\$ 10.157.202
UNIVERSIDAD DE ANTIOQUIA	2	\$ 4.625.500
UNIVERSIDAD DE CALDAS	2	\$ 3.842.675

En el comparativo se consideraron las Universidades Oficiales identificadas en el Observatorio Laboral para la Educación donde se oferta la Especialización en Cirugía Pediátrica. Puede notarse que la Universidad de Caldas es cuarta con 2 graduados y un ingreso promedio salarial de \$3.842.675.

**Panorama laboral de las personas con educación superior en Colombia
Servicio de Empleo**

Que se gradúa principalmente en las áreas de...

Rama de los graduados ocupados (%) Colombia 2014.

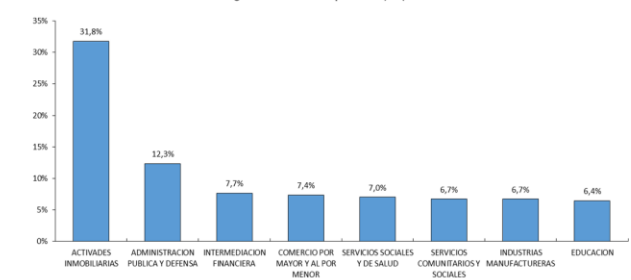


Fuente: Observatorio laboral para la educación - Ministerio de Educación



Y que se emplean principalmente en los sectores...

Rama de los graduados ocupados (%) Colombia 2014.



Fuente: Observatorio laboral para la educación - Ministerio de Educación



Con este panorama de las personas con educación superior, ¿cuáles son sus dificultades en el mercado de trabajo?

Adicionalmente, la población con educación superior es la que registra un mayor nivel de ocupación:

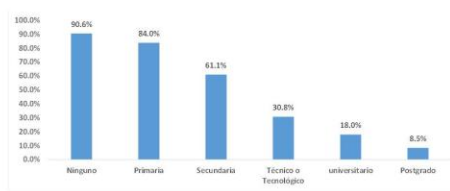
Tasa de ocupación 2016



Fuente: Gran Encuesta Integrada de Hogares - DANE

*También es la población con menor incidencia en el trabajo informal:

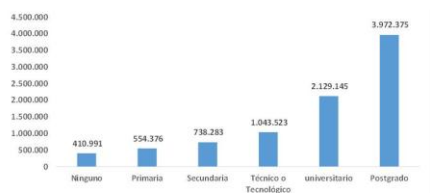
Tasa de informalidad laboral 2016



Fuente: Gran Encuesta Integrada de Hogares - DANE

*Y, lo más importante, es la población mejor remunerada del mercado laboral:

Ingreso promedio en pesos 2016



Fuente: Gran Encuesta Integrada de Hogares - DANE

Las personas con educación superior fueron mejor remuneradas principalmente en:

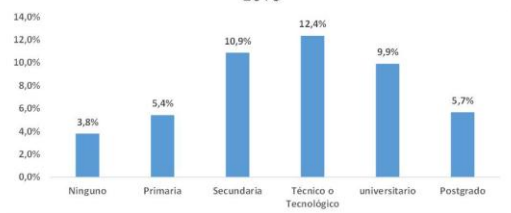
1. Bogotá: \$2.508.940
2. Cali: \$2.132.067
3. Villavicencio: \$2.098.614
4. Medellín: \$1.992.049
5. Tunja: \$1.941.045
6. Florencia: \$1.870.820
7. Manizales: \$1.819.656
8. Pasto: \$1.706.025
14. Pereira: \$1.516.351
21. Armenia: \$1.425.910



Fuente: Gran Encuesta Integrada de Hogares - DANE

*La población con educación técnica o tecnológica es la que registra mayor desempleo...

Tasa de desempleo (%) por nivel educativo 2016



Fuente: Gran Encuesta Integrada de Hogares - DANE

*Es heterogénea: la población con educación técnica o tecnológica es la que registra mayor desempleo

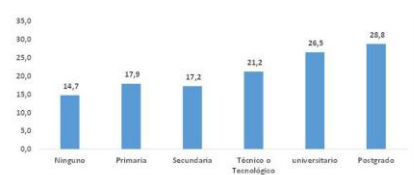
Tasa de desempleo (%) por nivel educativo 2016



Fuente: Gran Encuesta Integrada de Hogares - DANE

*Además, la población con formación superior es la que más tiempo dura en el desempleo

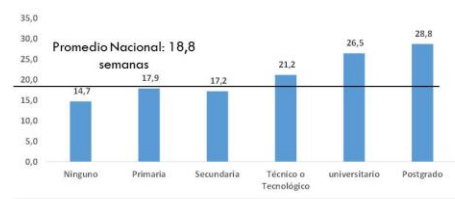
Tiempo de búsqueda de trabajo (semanas). 2016



Fuente: Gran Encuesta Integrada de Hogares - DANE

*Además, la población con formación superior es la que más tiempo dura en el desempleo

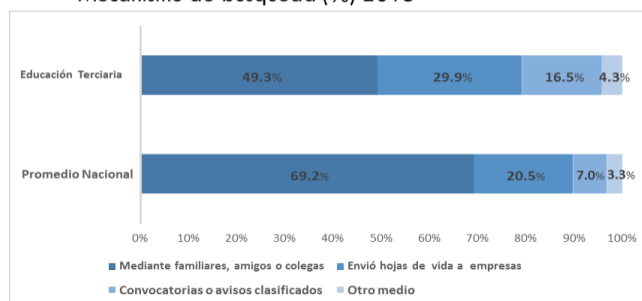
Tiempo de búsqueda de trabajo (semanas). 2016



Fuente: Gran Encuesta Integrada de Hogares - DANE

*Adicionalmente, la mitad de esta población utiliza mecanismos informales de búsqueda de trabajo...

Mecanismo de búsqueda (%) 2015



Fuente: Gran Encuesta Integrada de Hogares - DANE