



**PERFIL DE EMPLEABILIDAD:
GRADUADOS UCALDAS
PERIODO 2.001 – PRIMER SEMESTRE
DE 2.015**

OBSERVATORIO LABORAL PARA LA
EDUCACIÓN
MINISTERIO DE EDUCACIÓN NACIONAL

UNIVERSIDAD DE CALDAS
VICERRECTORIA DE PROYECCIÓN
UNIVERSITARIA
OFICINA DE EGRESADOS

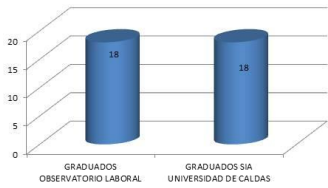
**FACULTAD CIENCIAS
PARA LA SALUD**

Reacreditación
de alta calidad 2012 / 2018
MINISTERIO DE EDUCACIÓN

**ESPECIALIZACIÓN EN
CUIDADO CRÍTICO DEL
ADULTO**

Universidad de Caldas

COMPARATIVO NÚMERO DE GRADUADOS DE LA
ESPECIALIZACIÓN EN CUIDADO CRÍTICO DEL ADULTO ENTRE EL
OBSERVATORIO LABORAL Y EL SIA UNIVERSIDAD DE CALDAS
(Número)




En el comparativo, se tuvo en cuenta el número total de graduados, en un periodo comprendido del 2.001 al primer semestre de 2.015, de acuerdo con los datos estadísticos del Observatorio Laboral y el SIA de la Universidad de Caldas.

**ESPECIALIZACIÓN EN
CUIDADO CRÍTICO DEL
ADULTO**

Universidad de Caldas

OCUPACIÓN POR GÉNERO DE LA ESPECIALIZACIÓN EN CUIDADO CRÍTICO DEL ADULTO POR PORCENTAJE DE GRADUADOS (%) VRS INGRESO SALARIAL PROMEDIO (Millones)

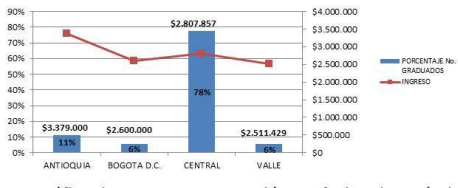


Se concluye que por ocupación de género en la Especialización en Cuidado Crítico, las mujeres tienen una participación del 67%, con un ingreso salarial promedio de \$2.679.714 y los hombres el 33%, con un ingreso salarial promedio de \$3.170.476, evidenciándose que las mujeres tienen mayor incidencia en el mercado laboral.

**ESPECIALIZACIÓN EN
CUIDADO CRÍTICO DEL
ADULTO**

Universidad de Caldas

ZONA GEOGRÁFICA DE DESEMPEÑO PROFESIONAL DE LA ESPECIALIZACIÓN EN CUIDADO CRÍTICO DEL ADULTO POR PORCENTAJE DE GRADUADOS (%) VRS INGRESO SALARIAL PROMEDIO (Millones)

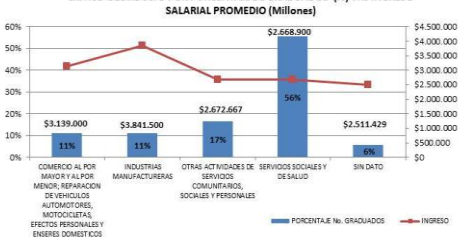


La zona geográfica de mayor concentración profesional, según los datos registrados en el OLE, es la región Central (78%), con un ingreso salarial promedio de \$2.807.857, seguida la zona de Antioquia (11%), con un ingreso salarial promedio de \$3.379.000.

**ESPECIALIZACIÓN EN
CUIDADO CRÍTICO DEL
ADULTO**

Universidad de Caldas

PARTICIPACIÓN EN SECTOR PRODUCTIVO DE LA ESPECIALIZACIÓN EN CUIDADO CRÍTICO DEL ADULTO POR PORCENTAJE DE GRADUADOS (%) VRS INGRESO SALARIAL PROMEDIO (Millones)



El sector productivo con una mayor participación de graduados es la clasificada por el OLE como Servicios Sociales y de Salud (56%), con un ingreso promedio salarial de \$2.668.900, seguida Otras actividades de servicios comunitarios, sociales y personales (17%), con un ingreso salarial promedio de \$2.672.667.

**ESPECIALIZACIÓN EN
CUIDADO CRÍTICO DEL
ADULTO**

Universidad de Caldas

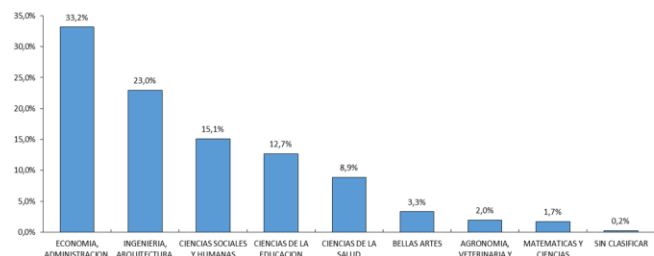
ESPECIALIZACIÓN EN CUIDADO CRÍTICO DEL ADULTO		
INSTITUCIONES OFICIALES	No. GRADUADOS	INGRESO SALARIAL PROMEDIO
UNIVERSIDAD DE CALDAS	18	\$ 2.843.302

Al verificar en el Observatorio Laboral para la Educación, se evidencia que la Especialización en Cuidado Crítico del Adulto solo registra su oferta en la Universidad de Caldas, en el periodo comprendido entre el 2.001 al primer semestre de 2.015.

Panorama laboral de las personas con educación superior en Colombia Servicio de Empleo

Que se gradúa principalmente en las áreas de...

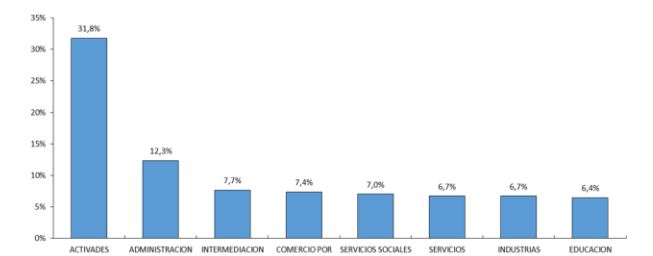
Rama de los graduados ocupados (%) Colombia 2014.



Fuente: Observatorio laboral para la educación - Ministerio de Educación

Y que se emplean principalmente en los sectores...

Rama de los graduados ocupados (%) Colombia 2014.



Fuente: Observatorio laboral para la educación - Ministerio de Educación

Con este panorama de las personas con educación superior, ¿cuáles son sus dificultades en el mercado de trabajo?

Adicionalmente, la población con educación superior es la que registra un mayor nivel de ocupación:

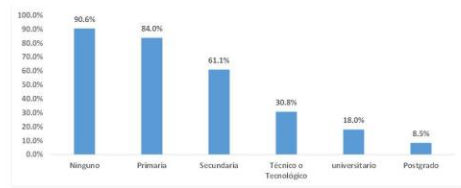
Tasa de ocupación 2016



Fuente: Gran Encuesta Integrada de Hogares - DANE

*También es la población con menor incidencia en el trabajo informal:

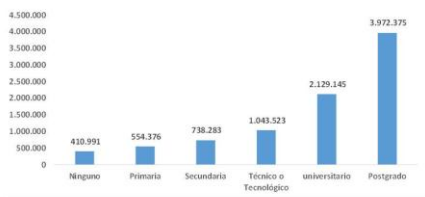
Tasa de informalidad laboral 2016



Fuente: Gran Encuesta Integrada de Hogares - DANE

*Y, lo más importante, es la población mejor remunerada del mercado laboral:

Ingreso promedio en pesos 2016



Fuente: Gran Encuesta Integrada de Hogares - DANE

Las personas con educación superior fueron mejor remuneradas principalmente en:

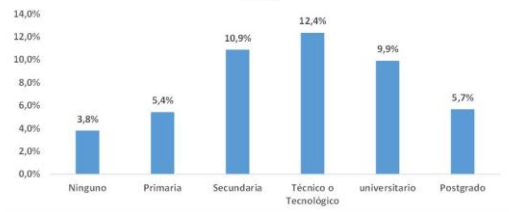
1. Bogotá: \$2.508.940
2. Cali: \$2.132.067
3. Villavicencio: \$2.098.614
4. Medellín: \$1.992.049
5. Tunja: \$1.941.045
6. Florencia: \$1.870.820
7. Manizales: \$1.819.656
8. Pasto: \$1.706.025
14. Pereira: \$1.516.351
21. Armenia: \$1.425.910



Fuente: Gran Encuesta Integrada de Hogares - DANE

*La población con educación técnica o tecnológica es la que registra mayor desempleo...

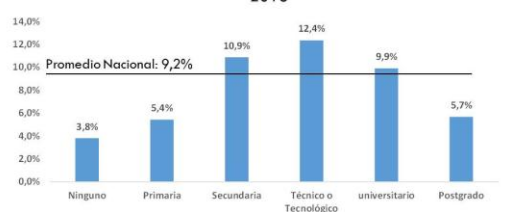
Tasa de desempleo (%) por nivel educativo 2016



Fuente: Gran Encuesta Integrada de Hogares - DANE

*Es heterogénea: la población con educación técnica o tecnológica es la que registra mayor desempleo

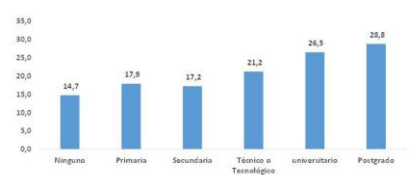
Tasa de desempleo (%) por nivel educativo 2016



Fuente: Gran Encuesta Integrada de Hogares - DANE

*Además, la población con formación superior es la que más tiempo dura en el desempleo

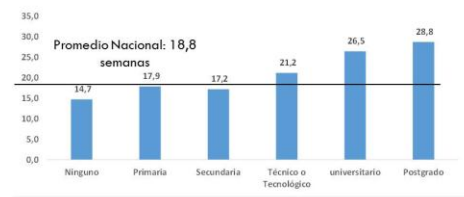
Tiempo de búsqueda de trabajo (semanas). 2016



Fuente: Gran Encuesta Integrada de Hogares - DANE

*Además, la población con formación superior es la que más tiempo dura en el desempleo

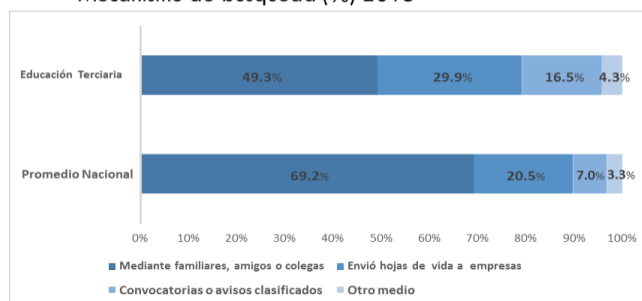
Tiempo de búsqueda de trabajo (semanas). 2016



Fuente: Gran Encuesta Integrada de Hogares - DANE

*Adicionalmente, la mitad de esta población utiliza mecanismos informales de búsqueda de trabajo...

Mecanismo de búsqueda (%) 2015



Fuente: Gran Encuesta Integrada de Hogares - DANE