



**PERFIL DE EMPLEABILIDAD:
GRADUADOS UCALDAS
PERIODO 2.001 – PRIMER SEMESTRE
DE 2.015**

OBSERVATORIO LABORAL PARA LA
EDUCACIÓN
MINISTERIO DE EDUCACIÓN NACIONAL

UNIVERSIDAD DE CALDAS
VICERRECTORIA DE PROYECCIÓN
UNIVERSITARIA
OFICINA DE EGRESADOS

**FACULTAD CIENCIAS
JURIDICAS Y SOCIALES**



**ESPECIALIZACIÓN EN
ESTUDIOS PENALES**



Universidad de Caldas

COMPARATIVO NÚMERO DE GRADUADOS DE ESPECIALIZACIÓN
EN ESTUDIOS PENALES ENTRE EL OBSERVATORIO LABORAL Y EL
SIA UNIVERSIDAD DE CALDAS
(Número)



En el comparativo, se tuvo en cuenta el número total de graduados, en un periodo comprendido del 2.001 al primer semestre de 2.015, de acuerdo con los datos estadísticos del Observatorio Laboral y el SIA de la Universidad de Caldas.

**ESPECIALIZACIÓN EN
ESTUDIOS PENALES**



Universidad de Caldas

OCUPACIÓN POR GÉNERO DE ESPECIALIZACIÓN EN ESTUDIOS
PENALES POR PORCENTAJE DE GRADUADOS (%) VRS INGRESO
SALARIAL PROMEDIO (Millones)



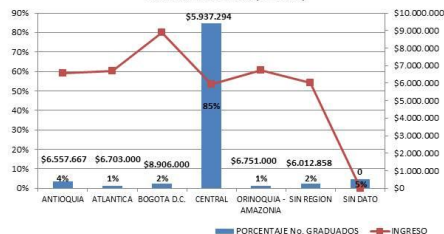
Se concluye que por ocupación de género en la Especialización en Estudios Penales, las mujeres tienen una participación del 39%, con un ingreso salarial promedio de \$6.326.961 y los hombres el 61%, con un ingreso salarial promedio de \$5.888.693, evidenciándose que los hombres tienen mayor incidencia en el mercado laboral.

**ESPECIALIZACIÓN EN
ESTUDIOS PENALES**



Universidad de Caldas

ZONA GEOGRÁFICA DE DESEMPEÑO PROFESIONAL DE ESPECIALIZACIÓN EN
ESTUDIOS PENALES POR PORCENTAJE DE GRADUADOS (%) VRS INGRESO
SALARIAL PROMEDIO (Millones)



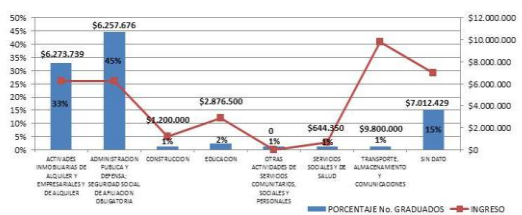
La zona geográfica de mayor concentración profesional, según los datos registrados en el OLE, es la región Central (85%), con un ingreso salarial promedio de \$5.937.294, seguido "sin dato" según el OLE, es una situación que se refleja debido a que no aparecen como cotizantes en el sistema de seguridad social en salud (5%), no cuenta con ingreso promedio salarial.

**ESPECIALIZACIÓN EN
ESTUDIOS PENALES**



Universidad de Caldas

PARTICIPACIÓN EN SECTOR PRODUCTIVO DE ESPECIALIZACIÓN EN ESTUDIOS PENALES POR
PORCENTAJE DE GRADUADOS (%) VRS INGRESO SALARIAL PROMEDIO (Millones)



El sector productivo con una mayor participación de graduados es la clasificada por el OLE como Administración pública, defensa, seguridad social de afiliación obligatoria (45%), con un ingreso promedio salarial de \$6.257.676, seguida Actividades inmobiliarias de alquiler y empresas de alquiler (33%), con un ingreso salarial promedio de \$6.273.739.

**ESPECIALIZACIÓN EN
ESTUDIOS PENALES**



Universidad de Caldas

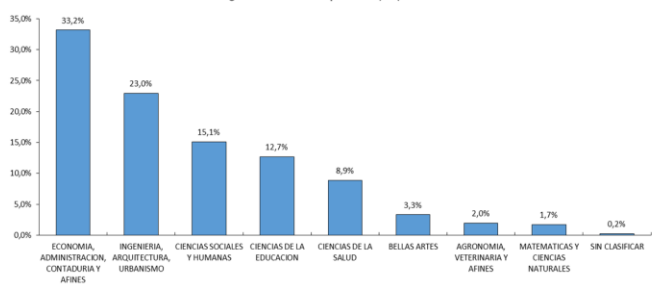
ESPECIALIZACION EN ESTUDIOS PENALES		
INSTITUCIONES OFICIALES	No. GRADUADOS	INGRESO SALARIAL PROMEDIO
UNIVERSIDAD DE CALDAS	85	\$ 6.078.391

Al verificar en el Observatorio Laboral para la Educación, se evidencia que la Especialización en Estudios Penales solo registra su oferta en la Universidad de Caldas, en el periodo comprendido entre el 2.001 al primer semestre de 2.015.

**Panorama laboral de las personas con educación superior en Colombia
Servicio de Empleo**

Que se gradúa principalmente en las áreas de...

Rama de los graduados ocupados (%) Colombia 2014.

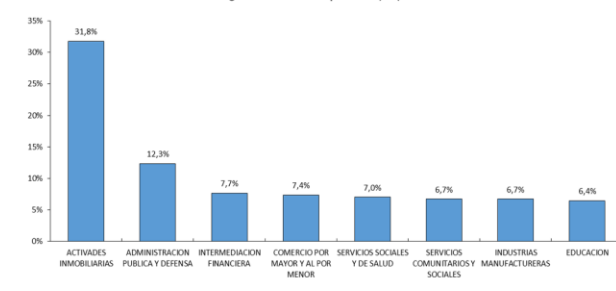


Fuente: Observatorio laboral para la educación - Ministerio de Educación



Y que se emplean principalmente en los sectores...

Rama de los graduados ocupados (%) Colombia 2014.



Fuente: Observatorio laboral para la educación - Ministerio de Educación



Con este panorama de las personas con educación superior, ¿cuáles son sus dificultades en el mercado de trabajo?

Adicionalmente, la población con educación superior es la que registra un mayor nivel de ocupación:

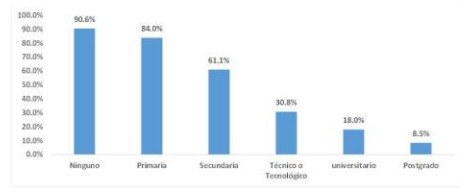
Tasa de ocupación 2016



Fuente: Gran Encuesta Integrada de Hogares - DANE

*También es la población con menor incidencia en el trabajo informal:

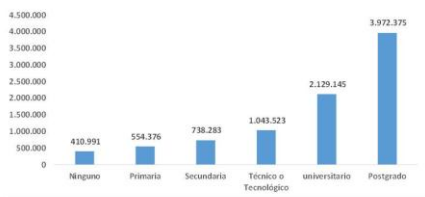
Tasa de informalidad laboral 2016



Fuente: Gran Encuesta Integrada de Hogares - DANE

*Y, lo más importante, es la población mejor remunerada del mercado laboral:

Ingreso promedio en pesos 2016



Fuente: Gran Encuesta Integrada de Hogares - DANE

Las personas con educación superior fueron mejor remuneradas principalmente en:

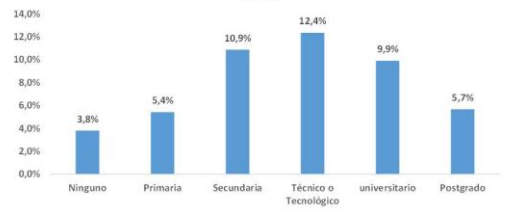
1. Bogotá: \$2.508.940
2. Cali: \$2.132.067
3. Villavicencio: \$2.098.614
4. Medellín: \$1.992.049
5. Tunja: \$1.941.045
6. Florencia: \$1.870.820
7. Manizales: \$1.819.656
8. Pasto: \$1.706.025
14. Pereira: \$1.516.351
21. Armenia: \$1.425.910



Fuente: Gran Encuesta Integrada de Hogares - DANE

*La población con educación técnica o tecnológica es la que registra mayor desempleo...

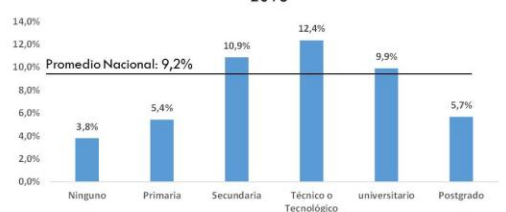
Tasa de desempleo (%) por nivel educativo 2016



Fuente: Gran Encuesta Integrada de Hogares - DANE

*Es heterogénea: la población con educación técnica o tecnológica es la que registra mayor desempleo

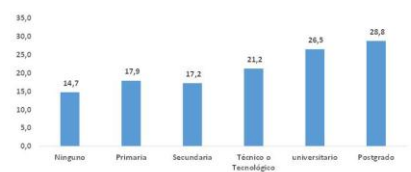
Tasa de desempleo (%) por nivel educativo 2016



Fuente: Gran Encuesta Integrada de Hogares - DANE

*Además, la población con formación superior es la que más tiempo dura en el desempleo

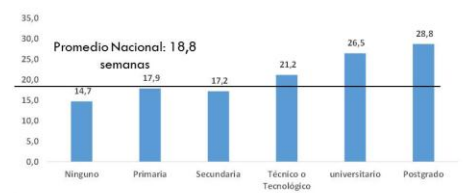
Tiempo de búsqueda de trabajo (semanas). 2016



Fuente: Gran Encuesta Integrada de Hogares - DANE

*Además, la población con formación superior es la que más tiempo dura en el desempleo

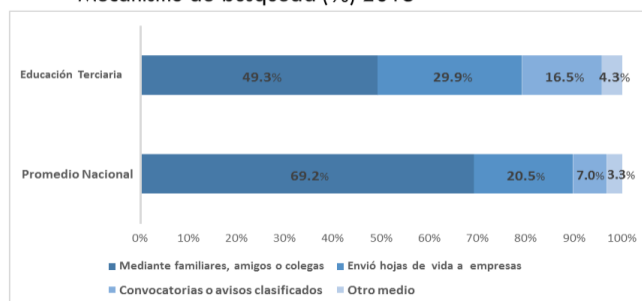
Tiempo de búsqueda de trabajo (semanas). 2016



Fuente: Gran Encuesta Integrada de Hogares - DANE

*Adicionalmente, la mitad de esta población utiliza mecanismos informales de búsqueda de trabajo...

Mecanismo de búsqueda (%) 2015



Fuente: Gran Encuesta Integrada de Hogares - DANE