

**PERFIL DE EMPLEABILIDAD:  
GRADUADOS UCALDAS  
PERIODO 2.001 – PRIMER SEMESTRE  
DE 2.015**

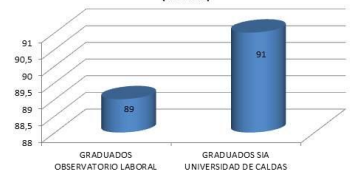
OBSERVATORIO LABORAL PARA LA  
EDUCACIÓN  
MINISTERIO DE EDUCACIÓN NACIONAL

UNIVERSIDAD DE CALDAS  
VICERRECTORIA DE PROYECCIÓN  
UNIVERSITARIA  
OFICINA DE EGRESADOS

**FACULTAD CIENCIAS  
EXACTAS Y NATURALES**

**ESPECIALIZACIÓN EN  
GEOTÉCNIA**

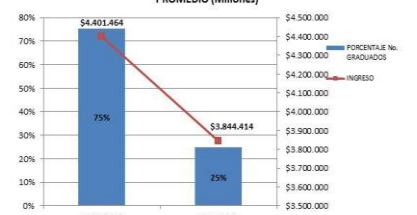
COMPARATIVO NÚMERO DE GRADUADOS DE ESPECIALIZACIÓN EN GEOTÉCNIA ENTRE EL OBSERVATORIO LABORAL Y EL SIA UNIVERSIDAD DE CALDAS (Número)



En el comparativo, se tuvo en cuenta el número total de graduados, en un periodo comprendido del 2.001 al primer semestre de 2.015, de acuerdo con los datos estadísticos del Observatorio Laboral y el SIA de la Universidad de Caldas.

**ESPECIALIZACIÓN EN  
GEOTÉCNIA**

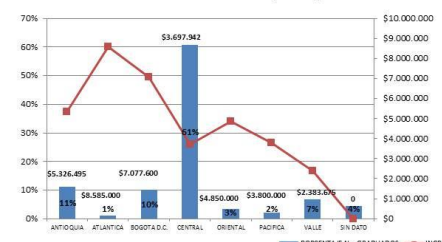
OCUPACIÓN POR GÉNERO DE ESPECIALIZACIÓN EN GEOTÉCNIA POR PORCENTAJE DE GRADUADOS (%) VRS INGRESO SALARIAL PROMEDIO (Millones)



Se concluye que por ocupación de género en la Especialización en Geotécnica, las mujeres tienen una participación del 25%, con un ingreso salarial promedio de \$ 3.844.414 y los hombres el 75%, con un ingreso salarial promedio de \$4.401.464, evidenciándose que los hombres tienen mayor incidencia en el mercado laboral.

**ESPECIALIZACIÓN EN  
GEOTÉCNIA**

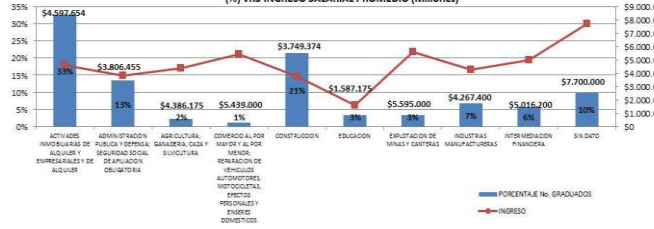
ZONA GEOGRÁFICA DE DESEMPEÑO PROFESIONAL DE ESPECIALIZACIÓN EN GEOTÉCNIA POR PORCENTAJE DE GRADUADOS (%) VRS INGRESO SALARIAL PROMEDIO (Millones)



La zona geográfica de mayor concentración profesional, según los datos registrados en el OLE, es la región Central (61%), con un ingreso salarial promedio de \$3.697.942, seguido de la zona de Antioquia (11%), con un ingreso salarial promedio de \$5.326.495.

**ESPECIALIZACIÓN EN  
GEOTÉCNIA**

PARTICIPACIÓN EN SECTOR PRODUCTIVO DE ESPECIALIZACIÓN EN GEOTÉCNIA POR PORCENTAJE DE GRADUADOS (%) VRS INGRESO SALARIAL PROMEDIO (Millones)



El sector productivo con una mayor participación de graduados es la clasificada por el OLE como actividades inmobiliarias de alquiler y empresas de alquiler (33%), con un ingreso promedio salarial de \$4.597.654, seguida de Construcción (21%), con un ingreso promedio salarial de \$3.749.374.

**ESPECIALIZACIÓN EN  
GEOTÉCNIA**

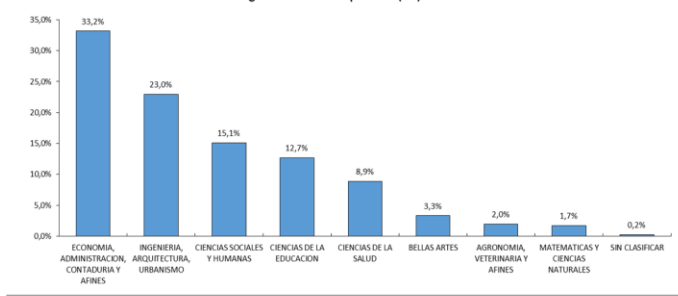
ESPECIALIZACIÓN EN GEOTECNIA		
INSTITUCIONES OFICIALES	No. GRADUADOS	INGRESO SALARIAL PROMEDIO
UNIVERSIDAD DE CALDAS	89	\$ 4.239.740
UNIVERSIDAD NACIONAL DE COLOMBIA	38	\$ 5.494.948

En el comparativo se consideraron las Universidades Oficiales identificadas en el Observatorio Laboral para la Educación donde se oferta la Especialización en Geotécnica. Puede notarse que la Universidad de Caldas cuenta con el mayor número de graduados y un ingreso promedio salarial de \$4.239.740.

## Panorama laboral de las personas con educación superior en Colombia Servicio de Empleo

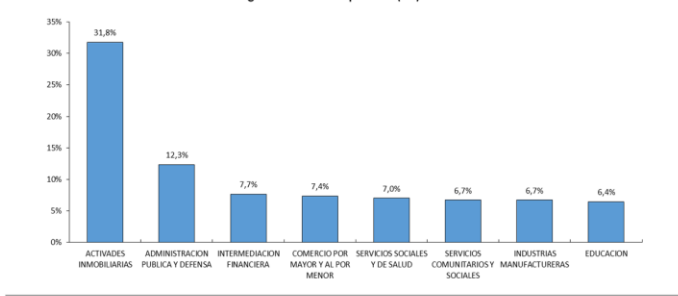
### Que se gradúa principalmente en las áreas de...

Rama de los graduados ocupados (%) Colombia 2014.



### Y que se emplean principalmente en los sectores...

Rama de los graduados ocupados (%) Colombia 2014.



## Con este panorama de las personas con educación superior, ¿cuáles son sus dificultades en el mercado de trabajo?

Adicionalmente, la población con educación superior es la que registra un mayor nivel de ocupación:

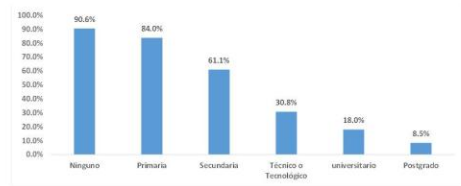
Tasa de ocupación 2016



Fuente: Gran Encuesta Integrada de Hogares - DANE

\*También es la población con menor incidencia en el trabajo informal:

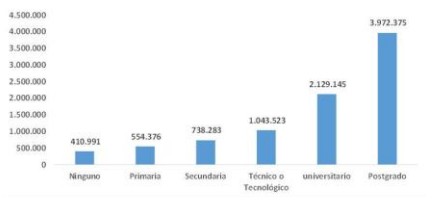
Tasa de informalidad laboral 2016



Fuente: Gran Encuesta Integrada de Hogares - DANE

\*Y, lo más importante, es la población mejor remunerada del mercado laboral:

Ingreso promedio en pesos 2016



Fuente: Gran Encuesta Integrada de Hogares - DANE

Las personas con educación superior fueron mejor remuneradas principalmente en:

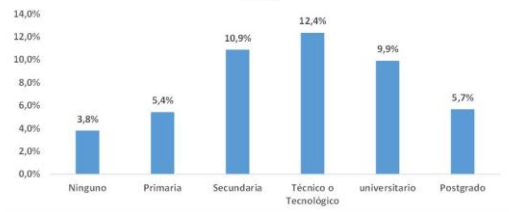
1. Bogotá: \$2.508.940
2. Cali: \$2.132.067
3. Villavicencio: \$2.098.614
4. Medellín: \$1.992.049
5. Tunja: \$1.941.045
6. Florencia: \$1.870.820
7. Manizales: \$1.819.656
8. Pasto: \$1.706.025
14. Pereira: \$1.516.351
21. Armenia: \$1.425.910



Fuente: Gran Encuesta Integrada de Hogares - DANE

\*La población con educación técnica o tecnológica es la que registra mayor desempleo...

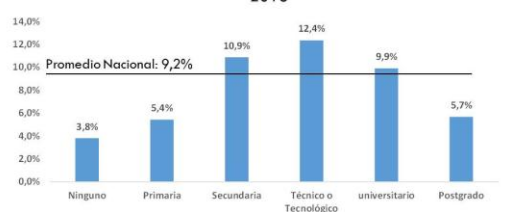
Tasa de desempleo (%) por nivel educativo 2016



Fuente: Gran Encuesta Integrada de Hogares - DANE

\*Es heterogénea: la población con educación técnica o tecnológica es la que registra mayor desempleo

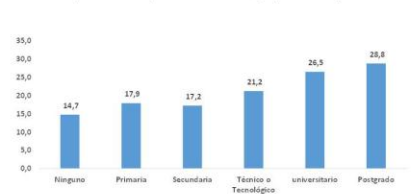
Tasa de desempleo (%) por nivel educativo 2016



Fuente: Gran Encuesta Integrada de Hogares - DANE

\*Además, la población con formación superior es la que más tiempo dura en el desempleo

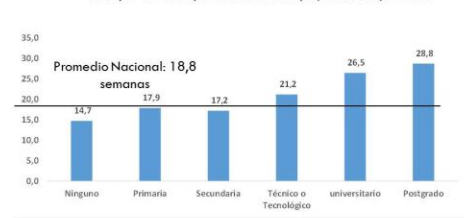
Tiempo de búsqueda de trabajo (semanas). 2016



Fuente: Gran Encuesta Integrada de Hogares - DANE

\*Además, la población con formación superior es la que más tiempo dura en el desempleo

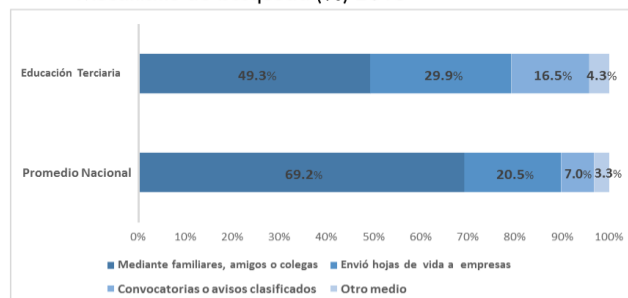
Tiempo de búsqueda de trabajo (semanas). 2016



Fuente: Gran Encuesta Integrada de Hogares - DANE

\*Adicionalmente, la mitad de esta población utiliza mecanismos informales de búsqueda de trabajo...

Mecanismo de búsqueda (%) 2015



Fuente: Gran Encuesta Integrada de Hogares - DANE