

**PERFIL DE EMPLEABILIDAD:
GRADUADOS UCALDAS
PERIODO 2.001 – PRIMER SEMESTRE
DE 2.015**

OBSERVATORIO LABORAL PARA LA
EDUCACIÓN
MINISTERIO DE EDUCACIÓN NACIONAL

UNIVERSIDAD DE CALDAS
VICERRECTORIA DE PROYECCIÓN
UNIVERSITARIA
OFICINA DE EGRESADOS

**FACULTAD CIENCIAS
PARA LA SALUD**

Reacreditación
de alta calidad
2012 / 2018
RES. MINISTERIO DE EDUCACIÓN

**ESPECIALIZACIÓN EN
OBSTETRICIA Y GINECOLOGÍA**

Universidad de Caldas

COMPARATIVO NÚMERO DE GRADUADOS DE LA ESPECIALIZACIÓN
EN OBSTETRICIA Y GINECOLOGÍA ENTRE EL OBSERVATORIO
LABORAL Y EL SIA UNIVERSIDAD DE CALDAS
(Número)

En el comparativo, se tuvo en cuenta el número total de graduados, en un periodo comprendido del 2.001 al primer semestre de 2.015, de acuerdo con los datos estadísticos del Observatorio Laboral y el SIA de la Universidad de Caldas.

**ESPECIALIZACIÓN EN
OBSTETRICIA Y GINECOLOGÍA**

Universidad de Caldas

OCUPACIÓN POR GÉNERO DE LA ESPECIALIZACIÓN EN OBSTETRICIA
Y GINECOLOGÍA POR PORCENTAJE DE GRADUADOS (%) VRS
INGRESO SALARIAL PROMEDIO (Millones)

Se concluye que por ocupación de género en la Especialización en Obstetricia y Ginecología, las mujeres tienen una participación del 48%, con un ingreso salarial promedio de \$5.962.575 y los hombres el 52%, con un ingreso salarial promedio de \$7.576.085, evidenciándose que los hombres tienen mayor incidencia en el mercado laboral.

**ESPECIALIZACIÓN EN
OBSTETRICIA Y GINECOLOGÍA**

Universidad de Caldas

ZONA GEOGRÁFICA DE DESEMPEÑO PROFESIONAL DE LA
ESPECIALIZACIÓN EN OBSTETRICIA Y GINECOLOGÍA POR PORCENTAJE DE
GRADUADOS (%) VRS INGRESO SALARIAL PROMEDIO (Millones)

La zona geográfica de mayor concentración profesional, según los datos registrados en el OLE, es la región Central (74%), con un ingreso salarial promedio de \$7.236.068, seguido zona de Bogotá (12%), con un ingreso salarial promedio de \$5.892.500.

**ESPECIALIZACIÓN EN
OBSTETRICIA Y GINECOLOGÍA**

Universidad de Caldas

PARTICIPACIÓN EN SECTOR PRODUCTIVO DE ESPECIALIZACIÓN EN OBSTETRICIA Y GINECOLOGÍA POR
PORCENTAJE DE GRADUADOS (%) VRS INGRESO SALARIAL PROMEDIO (Millones)

El sector productivo con una mayor participación de graduados es la clasificada por el OLE como Servicios Sociales y de Salud (52%), con un ingreso salarial promedio de \$8.692.335, seguido Administración inmobiliarias de alquiler y empresas de alquiler (17%), no cuenta con dato en el ingreso promedio salarial.

**ESPECIALIZACIÓN EN
OBSTETRICIA Y GINECOLOGÍA**

Universidad de Caldas

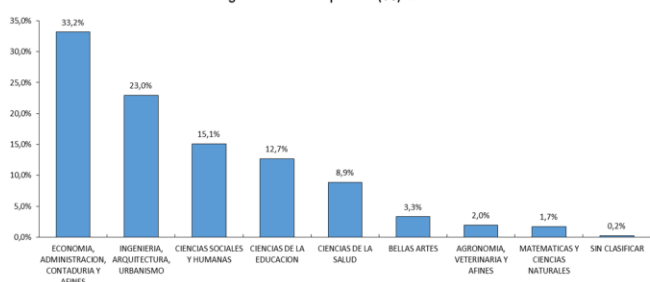
| ESPECIALIZACIÓN EN OBSTETRICIA Y GINECOLOGIA | | |
|--|---------------|---------------------------|
| INSTITUCIONES OFICIALES | No. GRADUADOS | INGRESO SALARIAL PROMEDIO |
| UNIVERSIDAD DE CALDAS | 42 | \$ 6 811.791 |

Al verificar en el Observatorio Laboral para la Educación, se evidencia que la Especialización en Obstetricia y Ginecología solo registra su oferta en la Universidad de Caldas, en el periodo comprendido entre el 2.001 al primer semestre de 2.015.

Panorama laboral de las personas con educación superior en Colombia Servicio de Empleo

Que se gradúa principalmente en las áreas de...

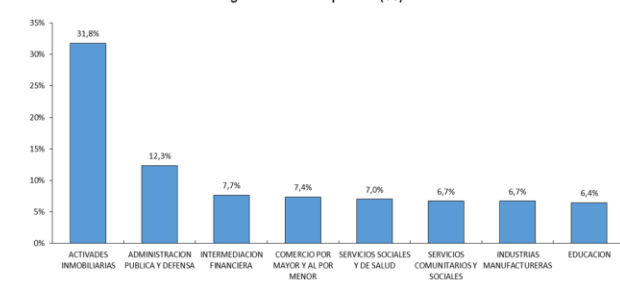
Rama de los graduados ocupados (%) Colombia 2014.



Fuente: Observatorio laboral para la educación - Ministerio de Educación

Y que se emplean principalmente en los sectores...

Rama de los graduados ocupados (%) Colombia 2014.

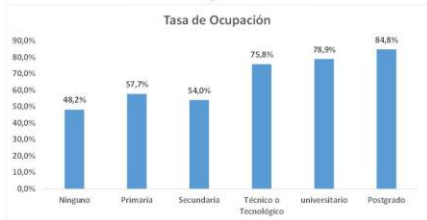


Fuente: Observatorio laboral para la educación - Ministerio de Educación

Con este panorama de las personas con educación superior, ¿cuáles son sus dificultades en el mercado de trabajo?

Adicionalmente, la población con educación superior es la que registra un mayor nivel de ocupación:

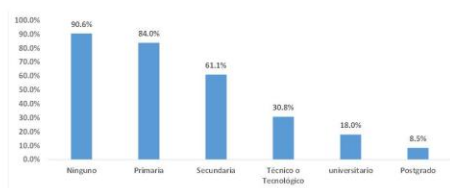
Tasa de ocupación 2016



Fuente: Gran Encuesta Integrada de Hogares - DANE

*También es la población con menor incidencia en el trabajo informal:

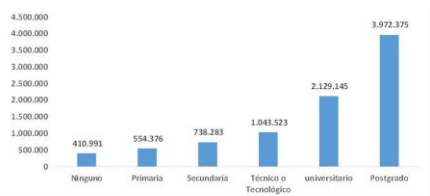
Tasa de informalidad laboral 2016



Fuente: Gran Encuesta Integrada de Hogares - DANE

*Y, lo más importante, es la población mejor remunerada del mercado laboral:

Ingreso promedio en pesos 2016



Fuente: Gran Encuesta Integrada de Hogares - DANE

Las personas con educación superior fueron mejor remuneradas principalmente en:

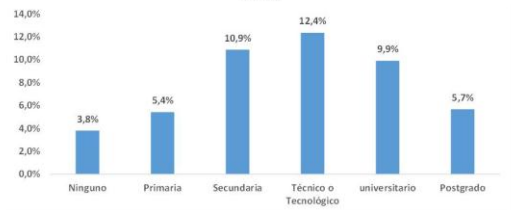
1. Bogotá: \$2.508.940
2. Cali: \$2.132.067
3. Villavicencio: \$2.098.614
4. Medellín: \$1.992.049
5. Tunja: \$1.941.045
6. Florencia: \$1.870.820
7. Manizales: \$1.819.656
8. Pasto: \$1.706.025
14. Pereira: \$1.516.351
21. Armenia: \$1.425.910



Fuente: Gran Encuesta Integrada de Hogares - DANE

*La población con educación técnica o tecnológica es la que registra mayor desempleo...

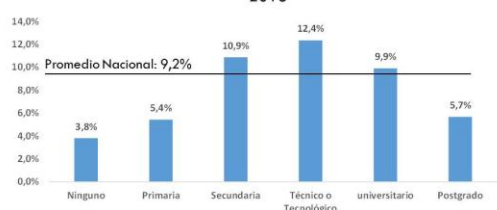
Tasa de desempleo (%) por nivel educativo 2016



Fuente: Gran Encuesta Integrada de Hogares - DANE

*Es heterogénea: la población con educación técnica o tecnológica es la que registra mayor desempleo

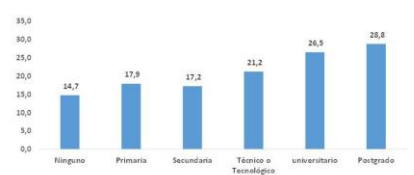
Tasa de desempleo (%) por nivel educativo 2016



Fuente: Gran Encuesta Integrada de Hogares - DANE

*Además, la población con formación superior es la que más tiempo dura en el desempleo

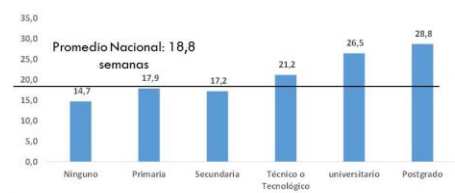
Tiempo de búsqueda de trabajo (semanas). 2016



Fuente: Gran Encuesta Integrada de Hogares - DANE

*Además, la población con formación superior es la que más tiempo dura en el desempleo

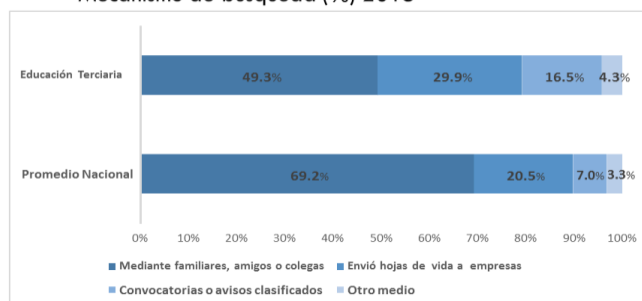
Tiempo de búsqueda de trabajo (semanas). 2016



Fuente: Gran Encuesta Integrada de Hogares - DANE

*Adicionalmente, la mitad de esta población utiliza mecanismos informales de búsqueda de trabajo...

Mecanismo de búsqueda (%) 2015



Fuente: Gran Encuesta Integrada de Hogares - DANE