

**PERFIL DE EMPLEABILIDAD:
GRADUADOS UCALDAS
PERIODO 2.001 – PRIMER SEMESTRE
DE 2.015**

OBSERVATORIO LABORAL PARA LA
EDUCACIÓN
MINISTERIO DE EDUCACIÓN NACIONAL

UNIVERSIDAD DE CALDAS
VICERRECTORIA DE PROYECCIÓN
UNIVERSITARIA
OFICINA DE EGRESADOS

**FACULTAD CIENCIAS
PARA LA SALUD**

**ESPECIALIZACIÓN EN
PEDIATRÍA**

Universidad de Caldas

COMPARATIVO NÚMERO DE GRADUADOS DE LA
ESPECIALIZACIÓN EN PEDIATRÍA ENTRE EL OBSERVATORIO
LABORAL Y EL SIA UNIVERSIDAD DE CALDAS
(Número)

En el comparativo, se tuvo en cuenta el número total de graduados, en un periodo comprendido del 2.001 al primer semestre de 2.015, de acuerdo con los datos estadísticos del Observatorio Laboral y el SIA de la Universidad de Caldas.

**ESPECIALIZACIÓN EN
PEDIATRÍA**

Universidad de Caldas

OCUPACIÓN POR GÉNERO DE LA ESPECIALIZACIÓN EN
PEDIATRÍA POR PORCENTAJE DE GRADUADOS (%) VRS
INGRESO SALARIAL PROMEDIO (Millones)

Se concluye que por ocupación de género en la Especialización en Pediatría, las mujeres tienen una participación del 65%, con un ingreso salarial promedio de \$5.713.856 y los hombres el 35%, con un ingreso salarial promedio de \$7.184.445, evidenciándose que las mujeres tienen mayor incidencia en el mercado laboral.

**ESPECIALIZACIÓN EN
PEDIATRÍA**

Universidad de Caldas

ZONA GEOGRÁFICA DE DESEMPEÑO PROFESIONAL DE LA
ESPECIALIZACIÓN EN PEDIATRÍA POR PORCENTAJE DE GRADUADOS (%)
VRS INGRESO SALARIAL PROMEDIO (Millones)

La zona geográfica de mayor concentración profesional, según los datos registrados en el OLE, es la región Central (54%), con un ingreso salarial promedio de \$6.200.500, seguida zona Antioquia (17%), con un ingreso salarial promedio de \$8.816.458.

**ESPECIALIZACIÓN EN
PEDIATRÍA**

Universidad de Caldas

PARTICIPACIÓN EN SECTOR PRODUCTIVO DE LA ESPECIALIZACIÓN EN PEDIATRÍA POR PORCENTAJE
DE GRADUADOS (%) VRS INGRESO SALARIAL PROMEDIO (Millones)

El sector productivo con una mayor participación de graduados es la clasificada por el OLE como Servicios sociales y de salud (37%), con un ingreso promedio salarial de \$9.225.700, seguido Actividades inmobiliarias de alquiler y empresas de alquiler (24%), con un ingreso promedio salarial de \$1.574.350.

**ESPECIALIZACIÓN EN
PEDIATRÍA**

Universidad de Caldas

ESPECIALIZACION EN PEDIATRIA		
INSTITUCIONES OFICIALES	No. GRADUADOS	INGRESO SALARIAL PROMEDIO
UNIVERSIDAD MILITAR NUEVA GRANADA	177	\$ 6.114.938
UNIVERSIDAD DE ANTIOQUIA	124	\$ 7.656.375
UNIVERSIDAD DEL VALLE	116	\$ 4.051.250
UNIVERSIDAD DE CARTAGENA	78	\$ 4.814.823
UNIVERSIDAD INDUSTRIAL DE SANTANDER	64	\$ 6.027.959
UNIVERSIDAD SURCOLOMBIANA	53	\$ 6.216.982
UNIVERSIDAD DE CALDAS	46	\$ 6.279.467
UNIVERSIDAD DEL CAUCA	27	\$ 5.491.282

En el comparativo se consideraron las Universidades Oficiales identificadas en el Observatorio Laboral para la Educación donde se oferta la Especialización en Pediatría. Puede notarse que la Universidad de Caldas es séptima con 46 graduados y un ingreso promedio salarial de \$6.279.467.

Panorama laboral de las personas con educación superior en Colombia Servicio de Empleo

Que se gradúa principalmente en las áreas de...

Rama de los graduados ocupados (%) Colombia 2014.

Fuente: Observatorio laboral para la educación - Ministerio de Educación

Y que se emplean principalmente en los sectores...

Rama de los graduados ocupados (%) Colombia 2014.

Fuente: Observatorio laboral para la educación - Ministerio de Educación

Con este panorama de las personas con educación superior, ¿cuáles son sus dificultades en el mercado de trabajo?

Adicionalmente, la población con educación superior es la que registra un mayor nivel de ocupación:

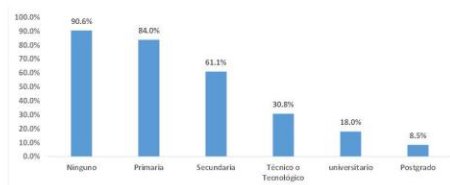
Tasa de ocupación 2016



Fuente: Gran Encuesta Integrada de Hogares - DANE

*También es la población con menor incidencia en el trabajo informal:

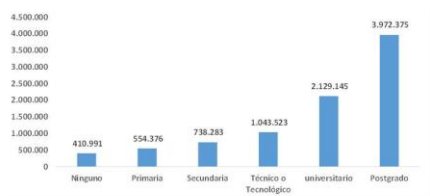
Tasa de informalidad laboral 2016



Fuente: Gran Encuesta Integrada de Hogares - DANE

*Y, lo más importante, es la población mejor remunerada del mercado laboral:

Ingreso promedio en pesos 2016



Fuente: Gran Encuesta Integrada de Hogares - DANE

Las personas con educación superior fueron mejor remuneradas principalmente en:

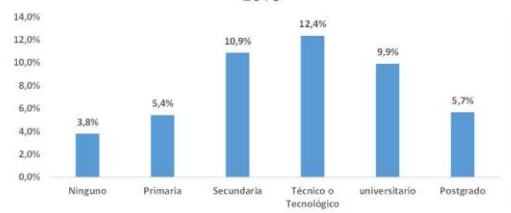
1. Bogotá: \$2.508.940
2. Cali: \$2.132.067
3. Villavicencio: \$2.098.614
4. Medellín: \$1.992.049
5. Tunja: \$1.941.045
6. Florencia: \$1.870.820
7. Manizales: \$1.819.656
8. Pasto: \$1.706.025
14. Pereira: \$1.516.351
21. Armenia: \$1.425.910



Fuente: Gran Encuesta Integrada de Hogares - DANE

*La población con educación técnica o tecnológica es la que registra mayor desempleo...

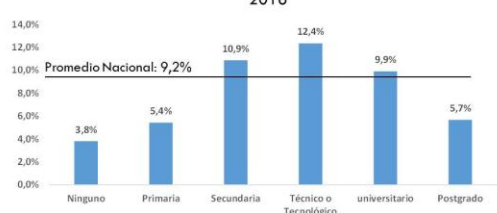
Tasa de desempleo (%) por nivel educativo 2016



Fuente: Gran Encuesta Integrada de Hogares - DANE

*Es heterogénea: la población con educación técnica o tecnológica es la que registra mayor desempleo

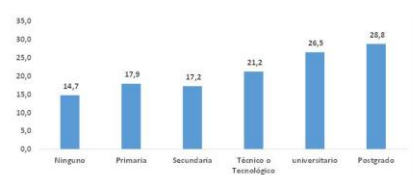
Tasa de desempleo (%) por nivel educativo 2016



Fuente: Gran Encuesta Integrada de Hogares - DANE

*Además, la población con formación superior es la que más tiempo dura en el desempleo

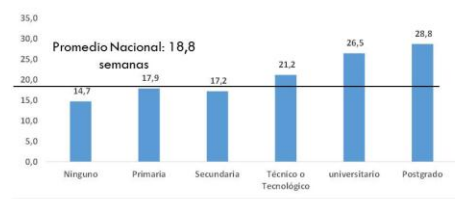
Tiempo de búsqueda de trabajo (semanas). 2016



Fuente: Gran Encuesta Integrada de Hogares - DANE

*Además, la población con formación superior es la que más tiempo dura en el desempleo

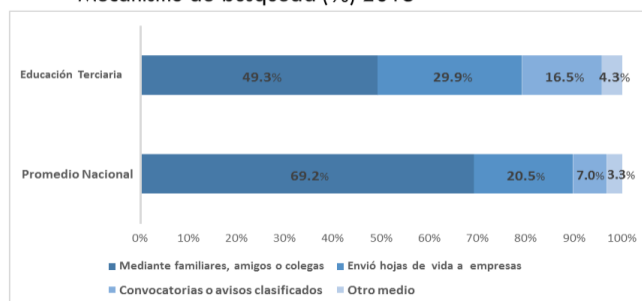
Tiempo de búsqueda de trabajo (semanas). 2016



Fuente: Gran Encuesta Integrada de Hogares - DANE

*Adicionalmente, la mitad de esta población utiliza mecanismos informales de búsqueda de trabajo...

Mecanismo de búsqueda (%) 2015



Fuente: Gran Encuesta Integrada de Hogares - DANE