



**PERFIL DE EMPLEABILIDAD:  
GRADUADOS UCALDAS  
PERIODO 2.001 – PRIMER SEMESTRE  
DE 2.015**

OBSERVATORIO LABORAL PARA LA  
EDUCACIÓN  
MINISTERIO DE EDUCACIÓN NACIONAL

UNIVERSIDAD DE CALDAS  
VICERRECTORIA DE PROYECCIÓN  
UNIVERSITARIA  
OFICINA DE EGRESADOS

**FACULTAD CIENCIAS  
PARA LA SALUD**



**ESPECIALIZACIÓN EN  
PROMOCIÓN DE LA SALUD**



Universidad de Caldas

COMPARATIVO NÚMERO DE GRADUADOS DE LA  
ESPECIALIZACIÓN EN PROMOCIÓN DE LA SALUD ENTRE EL  
OBSERVATORIO LABORAL Y EL SIA UNIVERSIDAD DE CALDAS  
(Número)



En el comparativo, se tuvo en cuenta el número total de graduados, en un periodo comprendido del 2.001 al primer semestre de 2.015, de acuerdo con los datos estadísticos del Observatorio Laboral y el SIA de la Universidad de Caldas.

**ESPECIALIZACIÓN EN  
PROMOCIÓN DE LA SALUD**



Universidad de Caldas

OCUPACIÓN POR GÉNERO DE LA ESPECIALIZACIÓN EN  
PROMOCIÓN DE LA SALUD POR PORCENTAJE DE GRADUADOS (%)  
VRS INGRESO SALARIAL PROMEDIO (Millones)



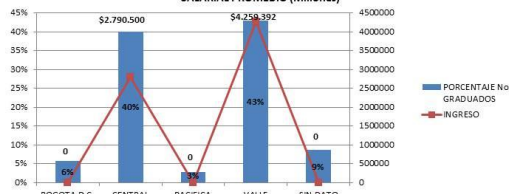
Se concluye que por ocupación de género en la Especialización en Promoción de la Salud, las mujeres tienen una participación del 86%, con un ingreso salarial promedio de \$3.592.571 y los hombres el 14%, con un ingreso salarial promedio de \$4.121.000, evidenciándose que las mujeres tienen mayor incidencia en el mercado laboral.

**ESPECIALIZACIÓN EN  
PROMOCIÓN DE LA SALUD**



Universidad de Caldas

ZONA GEGRÁFICA DE DESEMPEÑO PROFESIONAL DE LA ESPECIALIZACIÓN EN  
PROMOCIÓN DE LA SALUD POR PORCENTAJE DE GRADUADOS (%) VRS INGRESO  
SALARIAL PROMEDIO (Millones)



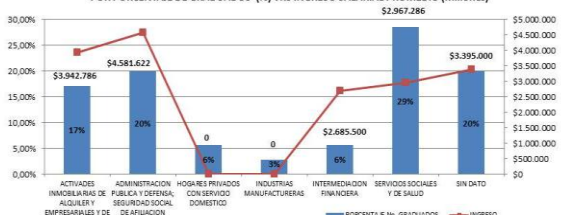
La zona geográfica de mayor concentración profesional, según los datos registrados en el OLE, es la zona Valle (43%), con un ingreso salarial promedio de \$4.259.392, seguida región Central (40%), con un ingreso salarial promedio de \$2.790.500.

**ESPECIALIZACIÓN EN  
PROMOCIÓN DE LA SALUD**



Universidad de Caldas

PARTICIPACIÓN EN SECTOR PRODUCTIVO DE LA ESPECIALIZACIÓN EN PROMOCIÓN DE LA SALUD  
POR PORCENTAJE DE GRADUADOS (%) VRS INGRESO SALARIAL PROMEDIO (Millones)



El sector productivo con una mayor participación de graduados es la clasificada por el OLE como Servicios Sociales y de Salud (29%), con un ingreso promedio salarial de \$2.967.286, seguido Administración pública, defensa seguridad social de afiliación obligatoria (20%), con un ingreso promedio salarial de \$4.581.622 y "sin dato" según el OLE, es una situación que se refleja debido a que no aparecen como cotizantes en el sistema de seguridad social en salud (20%), con un ingreso promedio salarial de \$3.395.000.

**ESPECIALIZACIÓN EN  
PROMOCIÓN DE LA SALUD**



Universidad de Caldas

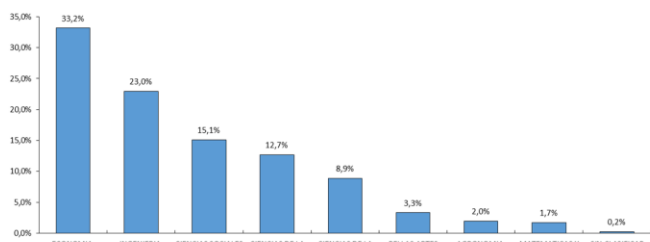
ESPECIALIZACION EN PROMOCION DE LA SALUD		
INSTITUCIONES OFICIALES	No. GRADUADOS	INGRESO SALARIAL PROMEDIO
UNIVERSIDAD DE CALDAS	35	\$ 3 671 835

Al verificar en el Observatorio Laboral para la Educación, se evidencia que la Especialización en Promoción de la Salud solo registra su oferta en la Universidad de Caldas, en el periodo comprendido entre el 2.001 al primer semestre de 2.015.

**Panorama laboral de las personas con educación superior en Colombia  
Servicio de Empleo**

**Que se gradúa principalmente en las áreas de...**

Rama de los graduados ocupados (%) Colombia 2014.

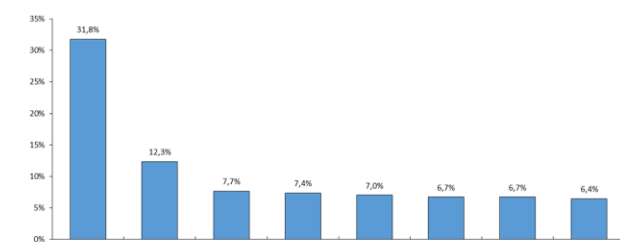


Fuente: Observatorio laboral para la educación - Ministerio de Educación



**Y que se emplean principalmente en los sectores...**

Rama de los graduados ocupados (%) Colombia 2014.



Fuente: Observatorio laboral para la educación - Ministerio de Educación



## Con este panorama de las personas con educación superior, ¿cuáles son sus dificultades en el mercado de trabajo?

Adicionalmente, la población con educación superior es la que registra un mayor nivel de ocupación:

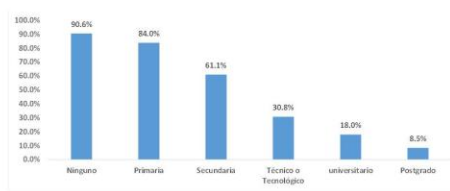
Tasa de ocupación 2016



Fuente: Gran Encuesta Integrada de Hogares - DANE

\*También es la población con menor incidencia en el trabajo informal:

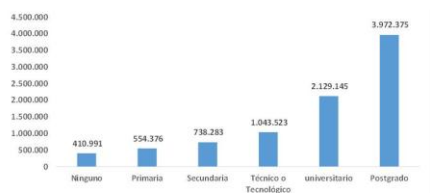
Tasa de informalidad laboral 2016



Fuente: Gran Encuesta Integrada de Hogares - DANE

\*Y, lo más importante, es la población mejor remunerada del mercado laboral:

Ingreso promedio en pesos 2016



Fuente: Gran Encuesta Integrada de Hogares - DANE

Las personas con educación superior fueron mejor remuneradas principalmente en:

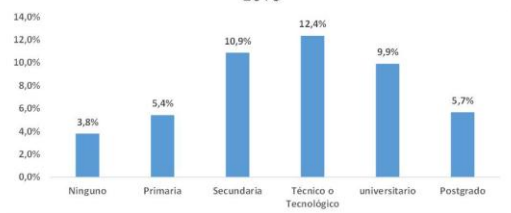
1. Bogotá: \$2.508.940
2. Cali: \$2.132.067
3. Villavicencio: \$2.098.614
4. Medellín: \$1.992.049
5. Tunja: \$1.941.045
6. Florencia: \$1.870.820
7. Manizales: \$1.819.656
8. Pasto: \$1.706.025
14. Pereira: \$1.516.351
21. Armenia: \$1.425.910



Fuente: Gran Encuesta Integrada de Hogares - DANE

\*La población con educación técnica o tecnológica es la que registra mayor desempleo...

Tasa de desempleo (%) por nivel educativo 2016



Fuente: Gran Encuesta Integrada de Hogares - DANE

\*Es heterogénea: la población con educación técnica o tecnológica es la que registra mayor desempleo

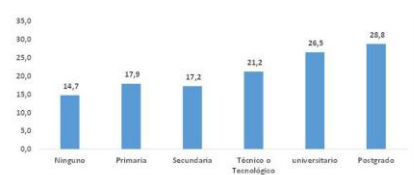
Tasa de desempleo (%) por nivel educativo 2016



Fuente: Gran Encuesta Integrada de Hogares - DANE

\*Además, la población con formación superior es la que más tiempo dura en el desempleo

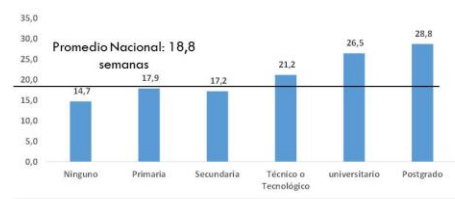
Tiempo de búsqueda de trabajo (semanas). 2016



Fuente: Gran Encuesta Integrada de Hogares - DANE

\*Además, la población con formación superior es la que más tiempo dura en el desempleo

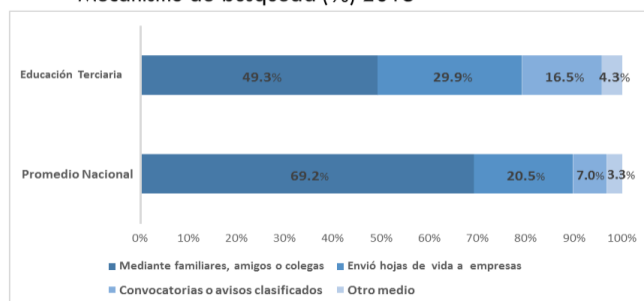
Tiempo de búsqueda de trabajo (semanas). 2016



Fuente: Gran Encuesta Integrada de Hogares - DANE

\*Adicionalmente, la mitad de esta población utiliza mecanismos informales de búsqueda de trabajo...

Mecanismo de búsqueda (%) 2015



Fuente: Gran Encuesta Integrada de Hogares - DANE