



**PERFIL DE EMPLEABILIDAD:  
GRADUADOS UCALDAS  
PERIODO 2.001 – PRIMER SEMESTRE  
DE 2.015**

OBSERVATORIO LABORAL PARA LA  
EDUCACIÓN  
MINISTERIO DE EDUCACIÓN NACIONAL

UNIVERSIDAD DE CALDAS  
VICERRECTORIA DE PROYECCIÓN  
UNIVERSITARIA  
OFICINA DE EGRESADOS

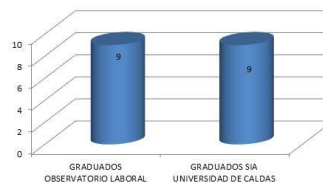
**FACULTAD CIENCIAS  
EXACTAS Y NATURALES**



**MAESTRÍA EN CIENCIAS DE  
LA TIERRA**



COMPARATIVO NÚMERO DE GRADUADOS DE MAESTRÍA EN  
CIENCIAS DE LA TIERRA ENTRE EL OBSERVATORIO LABORAL Y EL  
SIA UNIVERSIDAD DE CALDAS  
(Número)



En el comparativo, se tuvo en cuenta el número total de graduados, en un periodo comprendido del 2.001 al primer semestre de 2.015, de acuerdo con los datos estadísticos del Observatorio Laboral y el SIA de la Universidad de Caldas.

**MAESTRÍA EN CIENCIAS DE  
LA TIERRA**



OCUPACIÓN POR GÉNERO DE MAESTRÍA EN CIENCIAS DE LA TIERRA  
POR PORCENTAJE DE GRADUADOS (%) VRS INGRESO SALARIAL  
PROMEDIO (Millones)

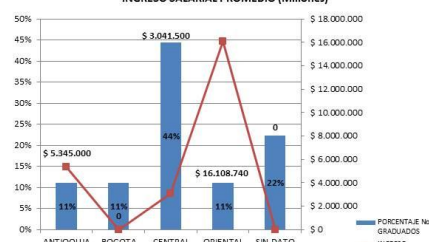


Se concluye que por ocupación de género en la Maestría en Ciencias de la Tierra, las mujeres tienen una participación del 33%, con un ingreso salarial promedio de \$ 3.303.000 y los hombres el 67%, con un ingreso salarial promedio de \$8.077.933, evidenciándose que los hombres tienen mayor incidencia en el mercado laboral.

**MAESTRÍA EN CIENCIAS DE  
LA TIERRA**



ZONA GEOGRÁFICA DE DESEMPEÑO PROFESIONAL DE MAESTRÍA EN  
CIENCIAS DE LA TIERRA POR PORCENTAJE DE GRADUADOS (%) VRS  
INGRESO SALARIAL PROMEDIO (Millones)

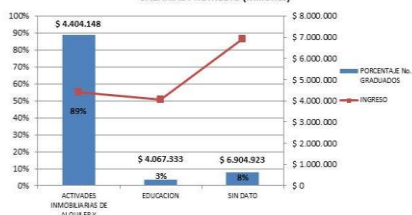


La zona geográfica de mayor concentración profesional, según los datos registrados en el OLE, es la región Central (44%), con un ingreso salarial promedio de \$3.041.500, seguido "sin dato" según el OLE, es una situación que se refleja debido a que no aparecen como cotizantes en el sistema de seguridad social en salud (22%), no se cuenta con el dato del ingreso promedio salarial.

**MAESTRÍA EN CIENCIAS DE  
LA TIERRA**



PARTICIPACIÓN EN SECTOR PRODUCTIVO DE MAESTRÍA EN CIENCIAS DE  
LA TIERRA POR PORCENTAJE DE GRADUADOS (%) VRS INGRESO  
SALARIAL PROMEDIO (Millones)



El sector productivo con una mayor participación de graduados es la clasificada por el OLE como actividades inmobiliarias de alquiler y empresas de alquiler (89%), con un ingreso promedio salarial de \$4.404.148, seguido "sin dato" según el OLE, es una situación que se refleja debido a que no aparecen como cotizantes en el sistema de seguridad social en salud (8%), con un ingreso salarial promedio de \$6.904.923.

**MAESTRÍA EN CIENCIAS DE  
LA TIERRA**



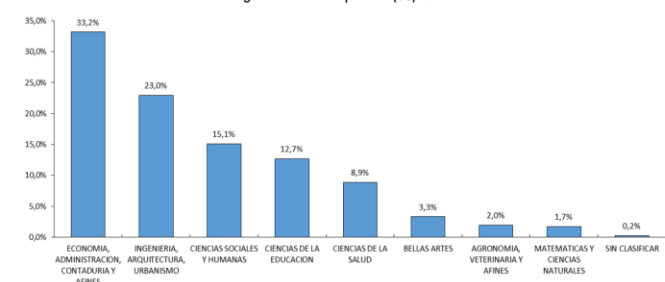
MAESTRÍA EN CIENCIAS DE LA TIERRA		
INSTITUCIONES OFICIALES	No. GRADUADOS	INGRESO SALARIAL PROMEDIO
UNIVERSIDAD DE CALDAS	9	\$ 6.884.185

Al verificar en el Observatorio Laboral para la Educación, se evidencia que la Maestría en Ciencias de la Tierra solo registra su oferta en la Universidad de Caldas, en el periodo comprendido entre el 2.001 al primer semestre de 2.015.

**Panorama laboral de las personas con educación superior en Colombia  
Servicio de Empleo**

**Que se gradúa principalmente en las áreas de...**

Rama de los graduados ocupados (%) Colombia 2014.

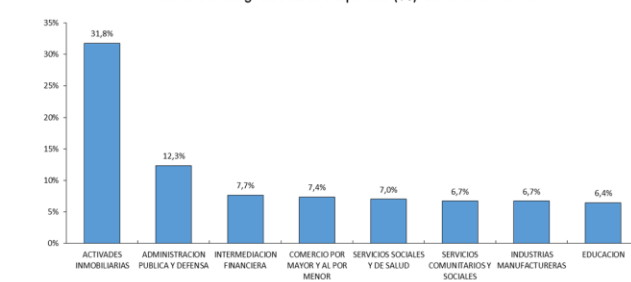


Fuente: Observatorio laboral para la educación - Ministerio de Educación



**Y que se emplean principalmente en los sectores...**

Rama de los graduados ocupados (%) Colombia 2014.



Fuente: Observatorio laboral para la educación - Ministerio de Educación



## Con este panorama de las personas con educación superior, ¿cuáles son sus dificultades en el mercado de trabajo?

Adicionalmente, la población con educación superior es la que registra un mayor nivel de ocupación:

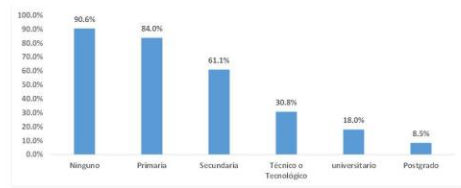
Tasa de ocupación 2016



Fuente: Gran Encuesta Integrada de Hogares - DANE

\*También es la población con menor incidencia en el trabajo informal:

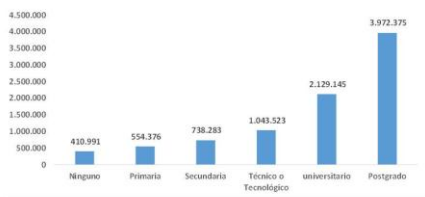
Tasa de informalidad laboral 2016



Fuente: Gran Encuesta Integrada de Hogares - DANE

\*Y, lo más importante, es la población mejor remunerada del mercado laboral:

Ingreso promedio en pesos 2016



Fuente: Gran Encuesta Integrada de Hogares - DANE

Las personas con educación superior fueron mejor remuneradas principalmente en:

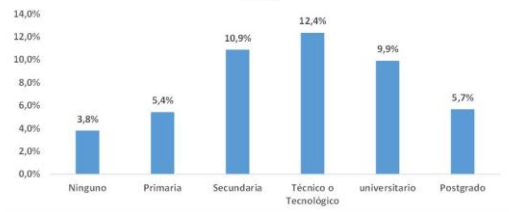
1. Bogotá: \$2.508.940
2. Cali: \$2.132.067
3. Villavicencio: \$2.098.614
4. Medellín: \$1.992.049
5. Tunja: \$1.941.045
6. Florencia: \$1.870.820
7. Manizales: \$1.819.656
8. Pasto: \$1.706.025
14. Pereira: \$1.516.351
21. Armenia: \$1.425.910



Fuente: Gran Encuesta Integrada de Hogares - DANE

\*La población con educación técnica o tecnológica es la que registra mayor desempleo...

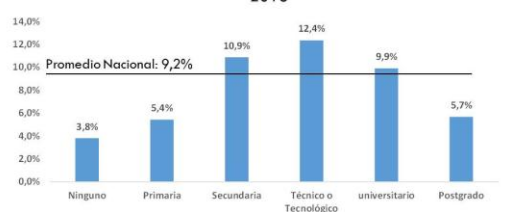
Tasa de desempleo (%) por nivel educativo 2016



Fuente: Gran Encuesta Integrada de Hogares - DANE

\*Es heterogénea: la población con educación técnica o tecnológica es la que registra mayor desempleo

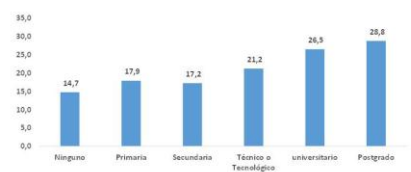
Tasa de desempleo (%) por nivel educativo 2016



Fuente: Gran Encuesta Integrada de Hogares - DANE

\*Además, la población con formación superior es la que más tiempo dura en el desempleo

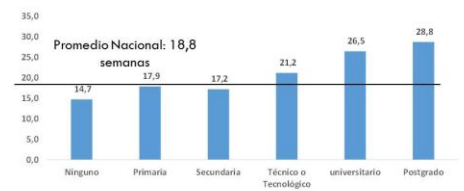
Tiempo de búsqueda de trabajo (semanas). 2016



Fuente: Gran Encuesta Integrada de Hogares - DANE

\*Además, la población con formación superior es la que más tiempo dura en el desempleo

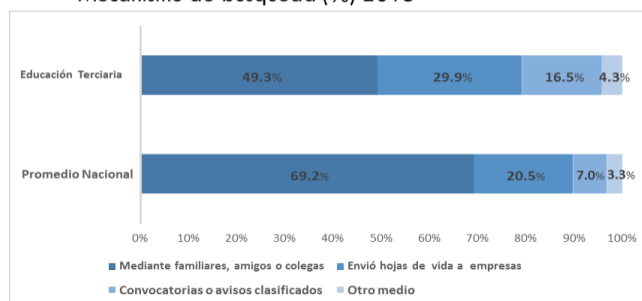
Tiempo de búsqueda de trabajo (semanas). 2016



Fuente: Gran Encuesta Integrada de Hogares - DANE

\*Adicionalmente, la mitad de esta población utiliza mecanismos informales de búsqueda de trabajo...

Mecanismo de búsqueda (%) 2015



Fuente: Gran Encuesta Integrada de Hogares - DANE