

**PERFIL DE EMPLEABILIDAD:  
GRADUADOS UCALDAS  
PERIODO 2.001 – PRIMER SEMESTRE  
DE 2.015**

OBSERVATORIO LABORAL PARA LA  
EDUCACIÓN  
MINISTERIO DE EDUCACIÓN NACIONAL

UNIVERSIDAD DE CALDAS  
VICERRECTORIA DE PROYECCIÓN  
UNIVERSITARIA  
OFICINA DE EGRESADOS

**FACULTAD CIENCIAS  
AGROPECUARIAS**

Reacreditación  
de alta calidad 2012 / 2018

**MAESTRÍA EN CIENCIAS  
VETERINARIAS**

Universidad de Caldas

COMPARATIVO NÚMERO DE GRADUADOS DE MAESTRÍA EN CIENCIAS  
VETERINARIAS ENTRE EL OBSERVATORIO LABORAL Y EL SIA UNIVERSIDAD  
DE CALDAS (Número)

Entidad	Número de Graduados
GRADUADOS OBSERVATORIO LABORAL	6
GRADUADOS SIA UNIVERSIDAD DE CALDAS	13

En el comparativo, se tuvo en cuenta el número total de graduados, en un periodo comprendido del 2.001 al primer semestre de 2.015, de acuerdo con los datos estadísticos del Observatorio Laboral y el SIA de la Universidad de Caldas.

**MAESTRÍA EN CIENCIAS  
VETERINARIAS**

Universidad de Caldas

OCUPACIÓN POR GÉNERO DE MAESTRÍA EN CIENCIAS VETERINARIAS  
POR PORCENTAJE DE GRADUADOS (%) VRS INGRESO SALARIAL  
PROMEDIO (Millones)

Género	Porcentaje de Graduados (%)	Ingreso Promedio (Millones)
HOMBRES	33%	\$3.879.000
MUJERES	67%	\$3.516.000

Se concluye que por ocupación de género en la Maestría en Ciencias Veterinarias, las mujeres tienen una participación del 67%, con un ingreso salarial promedio de \$3.516.000 y los hombres el 33%, con un ingreso salarial promedio de \$3.879.000, evidenciándose que las mujeres tienen mayor incidencia en el mercado laboral.

**MAESTRÍA EN CIENCIAS  
VETERINARIAS**

Universidad de Caldas

ZONA GEOGRÁFICA DE DESEMPEÑO PROFESIONAL DE MAESTRÍA EN CIENCIAS  
VETERINARIAS POR PORCENTAJE DE GRADUADOS (%) VRS INGRESO SALARIAL PROMEDIO  
(Millones)

Zona Geográfica	Porcentaje de Graduados (%)	Ingreso Promedio (Millones)
ANTIOQUIA	17%	\$3.516.000
CENTRAL	67%	\$3.879.000
SIN DATO	17%	\$0

La zona geográfica de mayor concentración profesional, según los datos registrados en el OLE, es la región Central (67%), con un ingreso salarial promedio de \$3.879.000, seguida de la zona Antioquia (17%), con un ingreso salarial promedio de \$3.516.000 y (17%) que se identifica en la gráfica como "sin dato" según el OLE, es una situación que se refleja debido a que no aparecen como cotizantes en el sistema de seguridad social en salud.

**MAESTRÍA EN CIENCIAS  
VETERINARIAS**

Universidad de Caldas

PARTICIPACIÓN EN SECTOR PRODUCTIVO DE MAESTRÍA EN CIENCIAS  
VETERINARIAS POR PORCENTAJE DE GRADUADOS (%) VRS INGRESO  
SALARIAL PROMEDIO (Millones)

Sector Productivo	Porcentaje de Graduados (%)	Ingreso Promedio (Millones)
ADMINISTRACIÓN PÚBLICA Y DEFENSA, JURISDICCION SOCIAL DE AFILIACIÓN OBLIGATORIA	17%	\$3.516.000
EDUCACION	33%	\$3.879.000
SIN DATO	50%	\$0

El sector productivo con una mayor participación de graduados es la clasificada por el OLE como "sin dato" según el OLE, es una situación que se refleja debido a que no aparecen como cotizantes en el sistema de seguridad social en salud, seguida de educación (33%), con un ingreso promedio salarial de \$3.879.000.

**MAESTRÍA EN CIENCIAS  
VETERINARIAS**

Universidad de Caldas

MAESTRIA EN CIENCIAS VETERINARIAS		
INSTITUCIONES OFICIALES	No. GRADUADOS	INGRESO SALARIAL PROMEDIO
UNIVERSIDAD DE CALDAS	6	\$ 3.758.000
UNIVERSIDAD DE ANTIOQUIA	1	\$ 4.558.000

En el comparativo se consideraron las Universidades Oficiales identificadas en el Observatorio Laboral para la Educación donde se oferta la Maestría en Ciencias Veterinarias. Puede notarse que la Universidad de Caldas cuenta con el mayor número de graduados y un ingreso promedio salario de \$3.758.000.

## Panorama laboral de las personas con educación superior en Colombia Servicio de Empleo

**Que se gradúa principalmente en las áreas de...**

Rama de los graduados ocupados (%) Colombia 2014.

Área	Porcentaje (%)
ECONOMIA, ADMINISTRACION, CONTABILIDAD Y AFINES	33,2%
INGENIERIA, ARQUITECTURA, URBANISMO	23,0%
CIENCIAS SOCIALES Y HUMANAS	15,1%
CIENCIAS DE LA EDUCACION	12,7%
CIENCIAS DE LA SALUD	8,9%
BELLAS ARTES	3,3%
AGRONOMIA, VETERINARIA Y AFINES	2,0%
MATEMATICAS Y CIENCIAS NATURALES	1,7%
SIN CLASIFICAR	0,2%

Fuente: Observatorio laboral para la educación - Ministerio de Educación

**Y que se emplean principalmente en los sectores...**

Rama de los graduados ocupados (%) Colombia 2014.

Sector	Porcentaje (%)
ACTIVIDADES INMOBILIARIAS	31,8%
ADMINISTRACION PUBLICA Y DEFENSA	12,3%
INTERMEDIACION FINANCIERA	7,7%
COMERCIO POR MAYOR Y AL POR MENOR	7,4%
SERVICIOS SOCIALES Y DE SALUD	7,0%
SERVICIOS COMUNITARIOS Y SOCIALES	6,7%
INDUSTRIAS MANUFACTURERAS	6,7%
EDUCACION	6,4%

Fuente: Observatorio laboral para la educación - Ministerio de Educación

## Con este panorama de las personas con educación superior, ¿cuáles son sus dificultades en el mercado de trabajo?

Adicionalmente, la población con educación superior es la que registra un mayor nivel de ocupación:

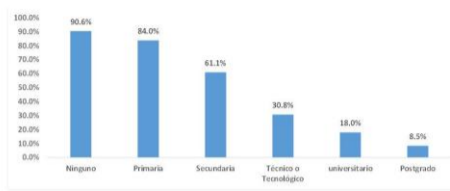
Tasa de ocupación 2016



Fuente: Gran Encuesta Integrada de Hogares - DANE

\*También es la población con menor incidencia en el trabajo informal:

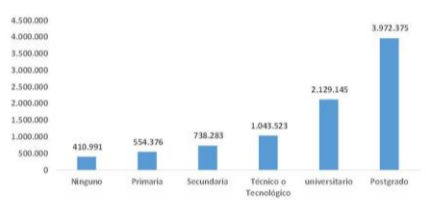
Tasa de informalidad laboral 2016



Fuente: Gran Encuesta Integrada de Hogares - DANE

\*Y, lo más importante, es la población mejor remunerada del mercado laboral:

Ingreso promedio en pesos 2016



Fuente: Gran Encuesta Integrada de Hogares - DANE

Las personas con educación superior fueron mejor remuneradas principalmente en:

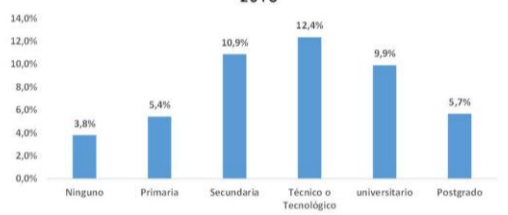
1. Bogotá: \$2.508.940
2. Cali: \$2.132.067
3. Villavicencio: \$2.098.614
4. Medellín: \$1.992.049
5. Tunja: \$1.941.045
6. Florencia: \$1.870.820
7. Manizales: \$1.819.656
8. Pasto: \$1.706.025
14. Pereira: \$1.516.351
21. Armenia: \$1.425.910



Fuente: Gran Encuesta Integrada de Hogares - DANE

\*La población con educación técnica o tecnológica es la que registra mayor desempleo...

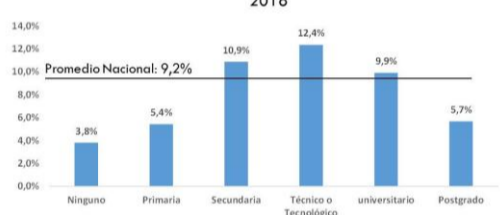
Tasa de desempleo (%) por nivel educativo 2016



Fuente: Gran Encuesta Integrada de Hogares - DANE

\*Es heterogénea: la población con educación técnica o tecnológica es la que registra mayor desempleo

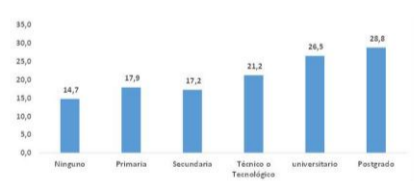
Tasa de desempleo (%) por nivel educativo 2016



Fuente: Gran Encuesta Integrada de Hogares - DANE

\*Además, la población con formación superior es la que más tiempo dura en el desempleo

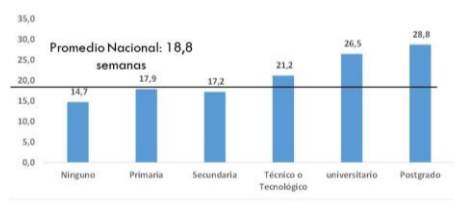
Tiempo de búsqueda de trabajo (semanas). 2016



Fuente: Gran Encuesta Integrada de Hogares - DANE

\*Además, la población con formación superior es la que más tiempo dura en el desempleo

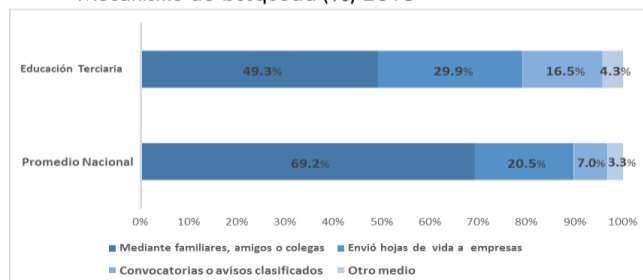
Tiempo de búsqueda de trabajo (semanas). 2016



Fuente: Gran Encuesta Integrada de Hogares - DANE

\*Adicionalmente, la mitad de esta población utiliza mecanismos informales de búsqueda de trabajo...

Mecanismo de búsqueda (%) 2015



Fuente: Gran Encuesta Integrada de Hogares - DANE