

PERFIL DE EMPLEABILIDAD: GRADUADOS UCALDAS PERIODO 2.001 – PRIMER SEMESTRE DE 2.015

OBSERVATORIO LABORAL PARA LA
EDUCACIÓN
MINISTERIO DE EDUCACIÓN NACIONAL

UNIVERSIDAD DE CALDAS
VICERRECTORIA DE PROYECCIÓN
UNIVERSITARIA
OFICINA DE EGRESADOS

FACULTAD CIENCIAS
AGROPECUARIAS

Reacreditación
de alta calidad 2012 / 2018

MAESTRÍA EN FITOPATOLOGÍA

Universidad de Caldas

COMPARATIVO NÚMERO DE GRADUADOS DE MAESTRÍA EN FITOPATOLOGÍA
ENTRE EL OBSERVATORIO LABORAL Y EL SIA UNIVERSIDAD DE CALDAS
(Número)

Entidad	Número de Graduados
GRADUADOS OBSERVATORIO LABORAL	26
GRADUADOS SIA UNIVERSIDAD DE CALDAS	30

En el comparativo, se tuvo en cuenta el número total de graduados, en un periodo comprendido del 2.001 al primer semestre de 2.015, de acuerdo con los datos estadísticos del Observatorio Laboral y el SIA de la Universidad de Caldas.

MAESTRÍA EN FITOPATOLOGÍA

Universidad de Caldas

OCUPACIÓN POR GÉNERO DE MAESTRÍA EN FITOPATOLOGÍA POR
PORCENTAJE DE GRADUADOS (%) INGRESO SALARIAL PROMEDIO
(Millones)

Género	Porcentaje de Graduados (%)	Ingreso Promedio (Millones)
HOMBRES	35%	\$6.291.143
MUJERES	65%	\$2.769.929

Se concluye que por ocupación de género en la Maestría en Fitopatología, las mujeres tienen una participación del 65%, con un ingreso salarial promedio de \$2.769.929 y los hombres el 35%, con un ingreso salarial promedio de \$6.291.143, evidenciándose que las mujeres tienen mayor incidencia en el mercado laboral.

MAESTRÍA EN FITOPATOLOGÍA

Universidad de Caldas

ZONA GEGRÁFICA DE DESEMPEÑO PROFESIONAL DE MAESTRÍA EN FITOPATOLOGÍA
POR PORCENTAJE DE GRADUADOS (%) VRS INGRESO SALARIAL PROMEDIO (Millones)

Zona Geográfica	Porcentaje de Graduados (%)	Ingreso Promedio (Millones)
ANTIOQUIA	8%	\$6.656.000
BOGOTÁ D.C.	15%	\$4.641.533
CENTRAL	27%	\$2.862.200
ORIENTAL	8%	\$6.270.500
DEBAGOJUE - AMALONDA	8%	\$2.799.331
PACIFICO	0%	0
SIN REGIÓN	4%	0
VALLE	12%	\$3.119.000
SIN DATO	15%	0

La zona geográfica de mayor concentración profesional, según los datos registrados en el OLE, es la región Central (27%), con un ingreso salarial promedio de \$2.862.200, seguida de la zona Bogotá (15%), con un ingreso salarial promedio de \$4.641.533 y el 15% que se identifica en la gráfica como "sin dato" según el OLE, es una situación que se refleja debido a que no aparecen como cotizantes en el sistema de seguridad social en salud.

MAESTRÍA EN FITOPATOLOGÍA

Universidad de Caldas

PARTICIPACIÓN EN SECTOR PRODUCTIVO DE MAESTRÍA EN FITOPATOLOGÍA POR
PORCENTAJE DE GRADUADOS (%) VRS INGRESO SALARIAL PROMEDIO (Millones)

Sector Productivo	Porcentaje de Graduados (%)	Ingreso Promedio (Millones)
ACTIVIDADES INMOBILIARIAS DE ALQUILER Y EMPRESAS DE ALQUILER	23%	\$4.680.333
AGRICULTURA, GANADERÍA, CACAO Y SILVICULTURA	15%	\$5.178.500
COMERCIO AL POR MENOR Y AL POR MAYOR, REPARACIÓN DE VEHÍCULOS AUTOMÓVILES, MOTOCICLOS, MOTOCICLOS, EFECTOS PERSONALES Y BIENES DOMÉSTICOS	4%	\$3.504.783
EDUCACIÓN	12%	\$5.942.744
INDUSTRIAS MANUFACTURERAS	8%	\$2.398.500
SERVICIOS SOCIALES Y DE SALUD	4%	\$644.390
SIN DATO	35%	\$3.719.000

El sector productivo con una mayor participación de graduados es la clasificada por el OLE como "sin dato" según el OLE, es una situación que se refleja debido a que no aparecen como cotizantes en el sistema de seguridad social en salud (35%), con un ingreso salarial promedio de \$3.719.000, seguida de actividades inmobiliarias de alquiler y empresa de alquiler (23%), con un ingreso promedio salarial de \$4.680.333.

MAESTRÍA EN FITOPATOLOGÍA

Universidad de Caldas

MAESTRIA EN FITOPATOLOGIA		
INSTITUCIONES OFICIALES	No. GRADUADOS	INGRESO SALARIAL PROMEDIO
UNIVERSIDAD DE CALDAS	26	\$ 4.310.460

Al verificar en el Observatorio Laboral para la Educación, se evidencia que la Maestría en Fitopatología solo registra su oferta en la Universidad de Caldas, en el periodo comprendido entre el 2.001 al primer semestre de 2.015.

Panorama laboral de las personas con educación superior en Colombia Servicio de Empleo

Que se gradúa principalmente en las áreas de...

Rama de los graduados ocupados (%) Colombia 2014.

Rama	Porcentaje (%)
ECONOMIA, ADMINISTRACIÓN, ARQUITECTURA, CONTABILIDAD Y AFINES	33,2%
INGENIERIA, ARQUITECTURA, URBANISMO	23,0%
CIENCIAS SOCIALES Y HUMANAS	15,1%
CIENCIAS DE LA EDUCACION	12,7%
CIENCIAS DE LA SALUD	8,9%
BELLAS ARTES	3,3%
AGRONOMIA, VETERINARIA Y AFINES	2,0%
MATEMATICAS Y CIENCIAS NATURALES	1,7%
SIN CLASIFICAR	0,2%

Fuente: Observatorio laboral para la educación - Ministerio de Educación

Y que se emplean principalmente en los sectores...

Rama de los graduados ocupados (%) Colombia 2014.

Sector	Porcentaje (%)
ACTIVIDADES INMOBILIARIAS	31,8%
ADMINISTRACION PUBLICA Y DEFENSA	12,3%
INTERMEDIACION FINANCIERA	7,7%
COMERCIO POR MAYOR Y AL POR MENOR	7,4%
SERVICIOS SOCIALES Y DE SALUD	7,0%
SERVICIOS COMUNITARIOS Y SOCIALES	6,7%
INDUSTRIAS MANUFACTURERAS	6,7%
EDUCACION	6,4%

Fuente: Observatorio laboral para la educación - Ministerio de Educación

Con este panorama de las personas con educación superior, ¿cuáles son sus dificultades en el mercado de trabajo?

Adicionalmente, la población con educación superior es la que registra un mayor nivel de ocupación:

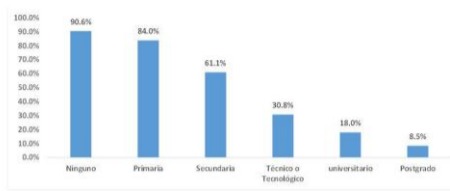
Tasa de ocupación 2016



Fuente: Gran Encuesta Integrada de Hogares - DANE

*También es la población con menor incidencia en el trabajo informal:

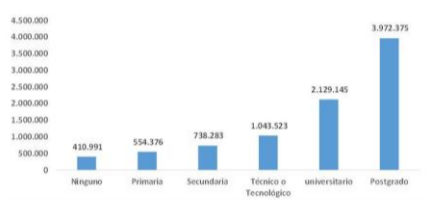
Tasa de informalidad laboral 2016



Fuente: Gran Encuesta Integrada de Hogares - DANE

*Y, lo más importante, es la población mejor remunerada del mercado laboral:

Ingreso promedio en pesos 2016



Fuente: Gran Encuesta Integrada de Hogares - DANE

Las personas con educación superior fueron mejor remuneradas principalmente en:

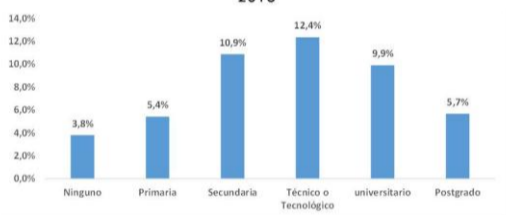
1. Bogotá: \$2.508.940
2. Cali: \$2.132.067
3. Villavicencio: \$2.098.614
4. Medellín: \$1.992.049
5. Tunja: \$1.941.045
6. Florencia: \$1.870.820
7. Manizales: \$1.819.656
8. Pasto: \$1.706.025
14. Pereira: \$1.516.351
21. Armenia: \$1.425.910



Fuente: Gran Encuesta Integrada de Hogares - DANE

*La población con educación técnica o tecnológica es la que registra mayor desempleo...

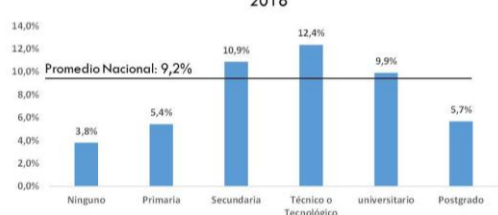
Tasa de desempleo (%) por nivel educativo 2016



Fuente: Gran Encuesta Integrada de Hogares - DANE

*Es heterogénea: la población con educación técnica o tecnológica es la que registra mayor desempleo

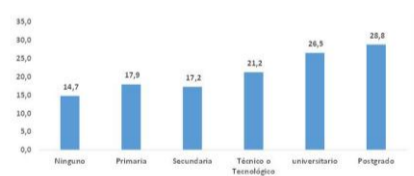
Tasa de desempleo (%) por nivel educativo 2016



Fuente: Gran Encuesta Integrada de Hogares - DANE

*Además, la población con formación superior es la que más tiempo dura en el desempleo

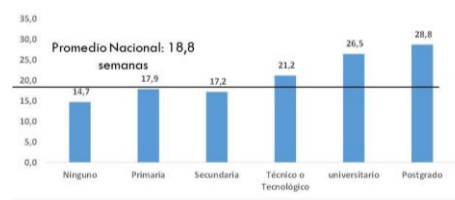
Tiempo de búsqueda de trabajo (semanas). 2016



Fuente: Gran Encuesta Integrada de Hogares - DANE

*Además, la población con formación superior es la que más tiempo dura en el desempleo

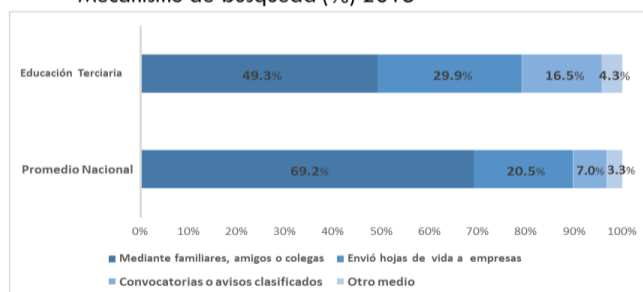
Tiempo de búsqueda de trabajo (semanas). 2016



Fuente: Gran Encuesta Integrada de Hogares - DANE

*Adicionalmente, la mitad de esta población utiliza mecanismos informales de búsqueda de trabajo...

Mecanismo de búsqueda (%) 2015



Fuente: Gran Encuesta Integrada de Hogares - DANE