

**PERFIL DE EMPLEABILIDAD:  
GRADUADOS UCALDAS  
PERIODO 2.001 – PRIMER SEMESTRE  
DE 2.015**

OBSERVATORIO LABORAL PARA LA  
EDUCACIÓN  
MINISTERIO DE EDUCACIÓN NACIONAL

UNIVERSIDAD DE CALDAS  
VICERRECTORIA DE PROYECCIÓN  
UNIVERSITARIA  
OFICINA DE EGRESADOS

**FACULTAD CIENCIAS  
PARA LA SALUD**

Reacreditación  
de alta calidad  
2012 / 2018  
MINISTERIO DE EDUCACIÓN

**MAESTRÍA EN  
GERONTOLOGÍA,  
ENVEJECIMIENTO Y VEJEZ**

Universidad de Caldas

COMPARATIVO NÚMERO DE GRADUADOS DE LA MAESTRÍA EN  
GERONTOLOGÍA, ENVEJECIMIENTO Y VEJEZ ENTRE EL  
OBSERVATORIO LABORAL Y EL SIA UNIVERSIDAD DE CALDAS  
(Número)

Observatorio	Número de Graduados
GRADUADOS OBSERVATORIO LABORAL	3
GRADUADOS SIA UNIVERSIDAD DE CALDAS	3

En el comparativo, se tuvo en cuenta el número total de graduados, en un periodo comprendido del 2.001 al primer semestre de 2.015, de acuerdo con los datos estadísticos del Observatorio Laboral y el SIA de la Universidad de Caldas.

**MAESTRÍA EN  
GERONTOLOGÍA,  
ENVEJECIMIENTO Y VEJEZ**

Universidad de Caldas

OCUPACIÓN POR GÉNERO DE LA MAESTRÍA EN GERONTOLOGÍA,  
ENVEJECIMIENTO Y VEJEZ POR PORCENTAJE DE GRADUADOS (%) VRS  
INGRESO SALARIAL PROMEDIO (Millones)

Género	Porcentaje No. Graduados (%)	Ingreso Promedio (Millones)
MUJERES	100%	\$ 2.352.667

Se concluye que por ocupación de género en la Maestría en Gerontología, las mujeres tienen una participación del 100%, con un ingreso salarial promedio de \$2.352.667.

**MAESTRÍA EN  
GERONTOLOGÍA,  
ENVEJECIMIENTO Y VEJEZ**

Universidad de Caldas

ZONA GEOGRÁFICA DE DESEMPEÑO PROFESIONAL DE LA MAESTRÍA EN  
GERONTOLOGÍA, ENVEJECIMIENTO Y VEJEZ POR PORCENTAJE DE  
GRADUADOS (%) VRS INGRESO SALARIAL PROMEDIO (Millones)

Zona Geográfica	Porcentaje No. Graduados (%)	Ingreso Promedio (Millones)
CENTRAL	33%	\$ 3.353.000
ORIENTAL	33%	\$ 1.254.000
PACIFICA	33%	\$ 2.448.000

La zona geográfica la concentración profesional, según los datos registrados en el OLE, es la región Central (33%), con un ingreso salarial promedio de \$3.353.000, seguido región Oriental (33%), con un ingreso salarial promedio de \$1.254.000 y región Pacífica (33%), con un ingreso salarial promedio de \$2.448.000.

**MAESTRÍA EN  
GERONTOLOGÍA,  
ENVEJECIMIENTO Y VEJEZ**

Universidad de Caldas

PARTICIPACIÓN EN SECTOR PRODUCTIVO DE LA MAESTRÍA EN  
GERONTOLOGÍA, ENVEJECIMIENTO Y VEJEZ POR PORCENTAJE DE  
GRADUADOS (%) VRS INGRESO SALARIAL PROMEDIO (Millones)

Sector Productivo	Porcentaje No. Graduados (%)	Ingreso Promedio (Millones)
EDUCACION	67%	\$ 2.902.000
SERVICIOS SOCIALES Y DE SALUD	33%	\$ 1.254.000

El sector productivo con una mayor participación de graduados es la clasificada por el OLE como Educación (67%), con un ingreso promedio salarial de \$2.902.000, seguida Servicios Sociales y de Salud (33%), con un ingreso salarial promedio de \$1.254.000.

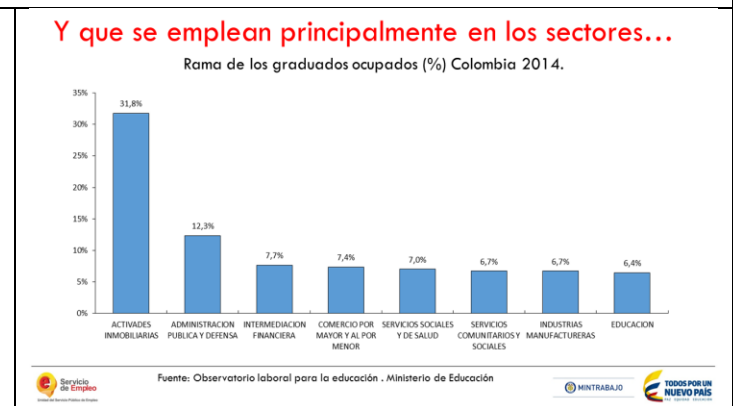
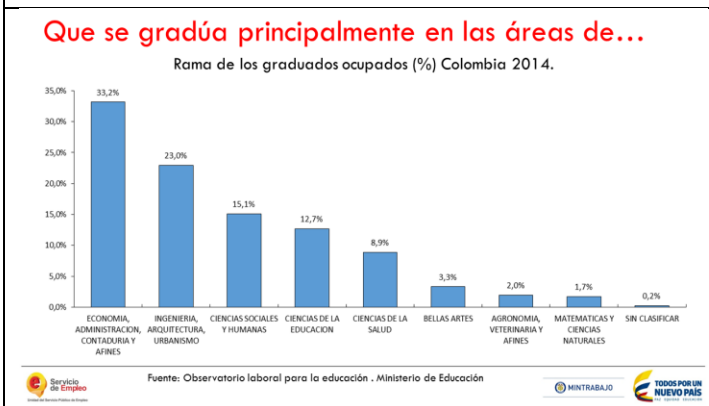
**MAESTRÍA EN  
GERONTOLOGÍA,  
ENVEJECIMIENTO Y VEJEZ**

Universidad de Caldas

MAESTRIA EN GERONTOLOGIA, ENVEJECIMIENTO Y VEJEZ		
INSTITUCIONES OFICIALES	No. GRADUADOS	INGRESO SALARIAL PROMEDIO
UNIVERSIDAD DE CALDAS	3	\$ 2.352.667

Al verificar en el Observatorio Laboral para la Educación, se evidencia que la Especialización en Gerontología, Envejecimiento y Vejez solo registra su oferta en la Universidad de Caldas, en el periodo comprendido entre el 2.001 al primer semestre de 2.015.

## Panorama laboral de las personas con educación superior en Colombia Servicio de Empleo



## Con este panorama de las personas con educación superior, ¿cuáles son sus dificultades en el mercado de trabajo?

Adicionalmente, la población con educación superior es la que registra un mayor nivel de ocupación:

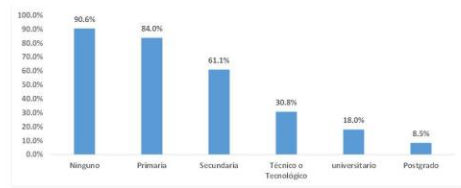
Tasa de ocupación 2016



Fuente: Gran Encuesta Integrada de Hogares - DANE

\*También es la población con menor incidencia en el trabajo informal:

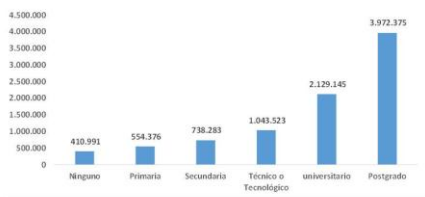
Tasa de informalidad laboral 2016



Fuente: Gran Encuesta Integrada de Hogares - DANE

\*Y, lo más importante, es la población mejor remunerada del mercado laboral:

Ingreso promedio en pesos 2016



Fuente: Gran Encuesta Integrada de Hogares - DANE

Las personas con educación superior fueron mejor remuneradas principalmente en:

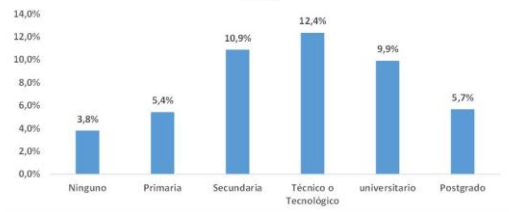
1. Bogotá: \$2.508.940
2. Cali: \$2.132.067
3. Villavicencio: \$2.098.614
4. Medellín: \$1.992.049
5. Tunja: \$1.941.045
6. Florencia: \$1.870.820
7. Manizales: \$1.819.656
8. Pasto: \$1.706.025
14. Pereira: \$1.516.351
21. Armenia: \$1.425.910



Fuente: Gran Encuesta Integrada de Hogares - DANE

\*La población con educación técnica o tecnológica es la que registra mayor desempleo...

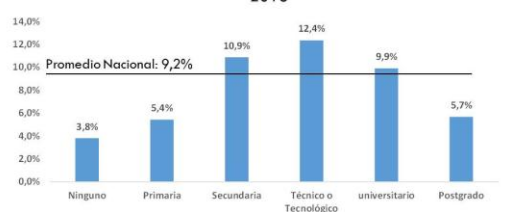
Tasa de desempleo (%) por nivel educativo 2016



Fuente: Gran Encuesta Integrada de Hogares - DANE

\*Es heterogénea: la población con educación técnica o tecnológica es la que registra mayor desempleo

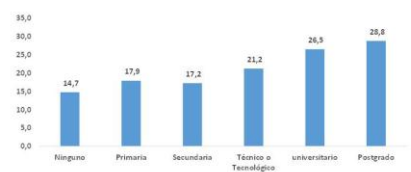
Tasa de desempleo (%) por nivel educativo 2016



Fuente: Gran Encuesta Integrada de Hogares - DANE

\*Además, la población con formación superior es la que más tiempo dura en el desempleo

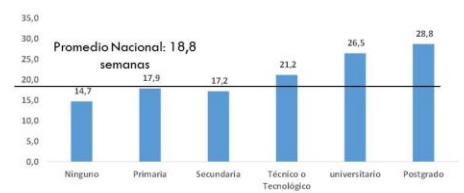
Tiempo de búsqueda de trabajo (semanas). 2016



Fuente: Gran Encuesta Integrada de Hogares - DANE

\*Además, la población con formación superior es la que más tiempo dura en el desempleo

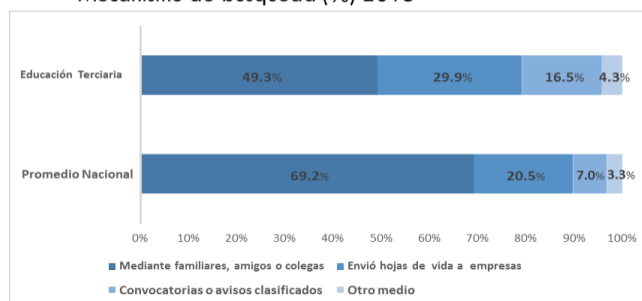
Tiempo de búsqueda de trabajo (semanas). 2016



Fuente: Gran Encuesta Integrada de Hogares - DANE

\*Adicionalmente, la mitad de esta población utiliza mecanismos informales de búsqueda de trabajo...

Mecanismo de búsqueda (%) 2015



Fuente: Gran Encuesta Integrada de Hogares - DANE