

**PERFIL DE EMPLEABILIDAD:
GRADUADOS UCALDAS
PERIODO 2.001 – PRIMER SEMESTRE
DE 2.015**

OBSERVATORIO LABORAL PARA LA EDUCACIÓN
MINISTERIO DE EDUCACIÓN NACIONAL

UNIVERSIDAD DE CALDAS
VICERRECTORIA DE PROYECCIÓN
UNIVERSITARIA
OFICINA DE EGRESADOS

FACULTAD CIENCIAS AGROPECUARIAS

MAESTRÍA EN SISTEMAS DE PRODUCCIÓN AGROPECUARIA

Universidad de Caldas

COMPARATIVO NÚMERO DE GRADUADOS DE MAESTRÍA EN SISTEMAS DE PRODUCCIÓN AGROPECUARIA ENTRE EL OBSERVATORIO LABORAL Y EL SIA UNIVERSIDAD DE CALDAS (Número)

Entidad	Número de Graduados
GRADUADOS OBSERVATORIO LABORAL	22
GRADUADOS SIA UNIVERSIDAD DE CALDAS	26

En el comparativo, se tuvo en cuenta el número total de graduados, en un periodo comprendido del 2.001 al primer semestre de 2.015, de acuerdo con los datos estadísticos del Observatorio Laboral y el SIA de la Universidad de Caldas.

MAESTRÍA EN SISTEMAS DE PRODUCCIÓN AGROPECUARIA

Universidad de Caldas

OCCUPACIÓN POR GÉNERO DE MAESTRÍA EN SISTEMAS DE PRODUCCIÓN AGROPECUARIA POR PORCENTAJE DE GRADUADOS (% VRS INGRESO SALARIAL PROMEDIO (Millones))

Género	Porcentaje de Graduados (%)	Ingreso Promedio (Millones)
HOMBRES	64%	\$4.552.700
MUJERES	36%	\$2.857.833

Se concluye que por ocupación de género en la Maestría en Sistemas de Producción Agropecuaria, las mujeres tienen una participación del 36%, con un ingreso salarial promedio de \$2.857.833 y los hombres el 64%, con un ingreso salarial promedio de \$4.552.700, evidenciándose que los hombres tienen mayor incidencia en el mercado laboral.

MAESTRÍA EN SISTEMAS DE PRODUCCIÓN AGROPECUARIA

Universidad de Caldas

ZONA GEOGRÁFICA DE DESEMPEÑO PROFESIONAL DE MAESTRÍA EN SISTEMAS DE PRODUCCIÓN AGROPECUARIA POR PORCENTAJE DE GRADUADOS (%)

Zona Geográfica	Porcentaje de Graduados (%)	Ingreso Promedio (Millones)
ANTIOQUIA	9%	\$2.185.500
BOGOTÁ D.C.	9%	\$5.470.500
CENTRAL	64%	\$4.019.364
ORIENTAL	5%	\$3.149.000
SIN DATO	14%	0

La zona geográfica de mayor concentración profesional, según los datos registrados en el OLE, es la región Central (64%), con un ingreso salarial promedio de \$4.019.364 seguida de "sin dato" según el OLE, es una situación que se refleja debido a que no aparecen como cotizantes en el sistema de seguridad social en salud (14%), no cuenta con dato de ingreso salarial promedio.

MAESTRÍA EN SISTEMAS DE PRODUCCIÓN AGROPECUARIA

Universidad de Caldas

PARTICIPACIÓN EN SECTOR PRODUCTIVO DE MAESTRÍA EN SISTEMAS DE PRODUCCIÓN AGROPECUARIA POR PORCENTAJE DE GRADUADOS (% VRS INGRESO SALARIAL PROMEDIO (Millones))

Sector Productivo	Porcentaje de Graduados (%)	Ingreso Promedio (Millones)
ACTIVIDADES INMOBILIARIAS DE ALQUILER Y EMPRESARIOS DE ALQUILER	14%	\$5.500.000
EDUCACIÓN	41%	\$4.354.667
SIN DATO	18%	0

El sector productivo con una mayor participación de graduados es la clasificada por el OLE como educación (41%), con un ingreso promedio salarial de \$4.354.667, seguida "sin dato" según el OLE, es una situación que se refleja debido a que no aparecen como cotizantes en el sistema de seguridad social en salud (18%), no cuenta con dato de ingreso salarial promedio.

MAESTRÍA EN SISTEMAS DE PRODUCCIÓN AGROPECUARIA

Universidad de Caldas

MAESTRIA EN SISTEMAS DE PRODUCCION AGROPECUARIA		
INSTITUCIONES OFICIALES	NO. GRADUADOS	INGRESO SALARIAL PROMEDIO
UNIVERSIDAD DE CALDAS	22	\$ 3.917.125

Al verificar en el Observatorio Laboral para la Educación, se evidencia que la Maestría en Sistemas de Producción Agropecuaria solo registra su oferta en la Universidad de Caldas, en el periodo comprendido entre el 2.001 al primer semestre de 2.015.

Panorama laboral de las personas con educación superior en Colombia Servicio de Empleo

Que se gradúa principalmente en las áreas de...

Rama de los graduados ocupados (%) Colombia 2014.

Área	Porcentaje (%)
ECONOMÍA, ADMINISTRACIÓN, CONTABILIDAD Y AFINES	33,2%
INGENIERÍA, ARQUITECTURA, URBANISMO	23,0%
CIENCIAS SOCIALES Y HUMANAS	15,1%
CIENCIAS DE LA EDUCACIÓN	12,7%
CIENCIAS DE LA SALUD	8,9%
ARTES	3,3%
AGRONOMÍA, VETERINARIA Y AFINES	2,0%
MATEMÁTICAS Y CIENCIAS NATURALES	1,7%
SIN CLASIFICAR	0,2%

Fuente: Observatorio laboral para la educación - Ministerio de Educación

Y que se emplean principalmente en los sectores...

Rama de los graduados ocupados (%) Colombia 2014.

Sector	Porcentaje (%)
ACTIVIDADES INMOBILIARIAS	31,8%
ADMINISTRACIÓN PÚBLICA Y DEFENSA	12,3%
INTERMEDIACIÓN FINANCIERA	7,7%
COMERCIO POR MAYOR Y AL POR MENOR	7,4%
SERVICIOS SOCIALES Y DE SALUD	7,0%
SERVICIOS COMUNITARIOS Y SOCIALES	6,7%
INDUSTRIAS MANUFACTURERAS	6,7%
EDUCACIÓN	6,4%

Fuente: Observatorio laboral para la educación - Ministerio de Educación

Con este panorama de las personas con educación superior, ¿cuáles son sus dificultades en el mercado de trabajo?

Adicionalmente, la población con educación superior es la que registra un mayor nivel de ocupación:

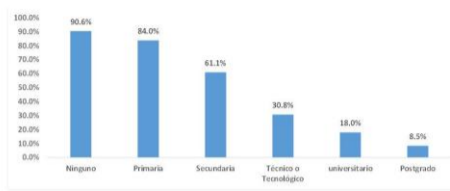
Tasa de ocupación 2016



Fuente: Gran Encuesta Integrada de Hogares - DANE

*También es la población con menor incidencia en el trabajo informal:

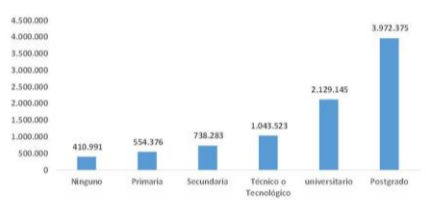
Tasa de informalidad laboral 2016



Fuente: Gran Encuesta Integrada de Hogares - DANE

*Y, lo más importante, es la población mejor remunerada del mercado laboral:

Ingreso promedio en pesos 2016



Fuente: Gran Encuesta Integrada de Hogares - DANE

Las personas con educación superior fueron mejor remuneradas principalmente en:

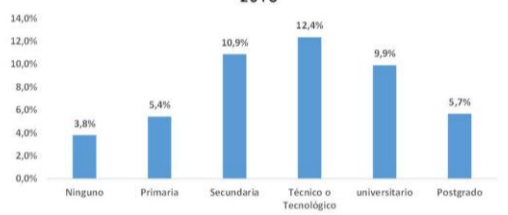
1. Bogotá: \$2.508.940
2. Cali: \$2.132.067
3. Villavicencio: \$2.098.614
4. Medellín: \$1.992.049
5. Tunja: \$1.941.045
6. Florencia: \$1.870.820
7. Manizales: \$1.819.656
8. Pasto: \$1.706.025
14. Pereira: \$1.516.351
21. Armenia: \$1.425.910



Fuente: Gran Encuesta Integrada de Hogares - DANE

*La población con educación técnica o tecnológica es la que registra mayor desempleo...

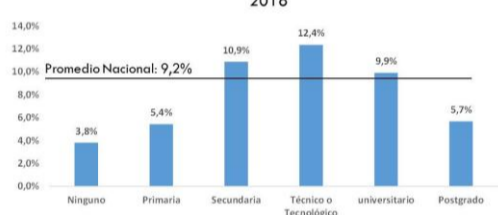
Tasa de desempleo (%) por nivel educativo 2016



Fuente: Gran Encuesta Integrada de Hogares - DANE

*Es heterogénea: la población con educación técnica o tecnológica es la que registra mayor desempleo

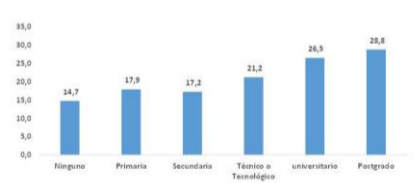
Tasa de desempleo (%) por nivel educativo 2016



Fuente: Gran Encuesta Integrada de Hogares - DANE

*Además, la población con formación superior es la que más tiempo dura en el desempleo

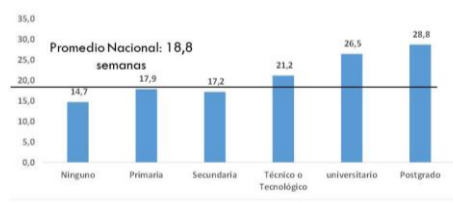
Tiempo de búsqueda de trabajo (semanas). 2016



Fuente: Gran Encuesta Integrada de Hogares - DANE

*Además, la población con formación superior es la que más tiempo dura en el desempleo

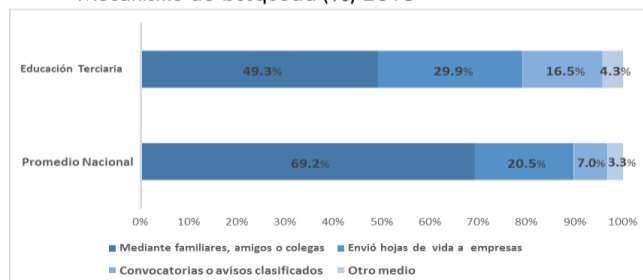
Tiempo de búsqueda de trabajo (semanas). 2016



Fuente: Gran Encuesta Integrada de Hogares - DANE

*Adicionalmente, la mitad de esta población utiliza mecanismos informales de búsqueda de trabajo...

Mecanismo de búsqueda (%) 2015



Fuente: Gran Encuesta Integrada de Hogares - DANE